



musée  
des  
beaux  
arts de la ville  
de Reims

oct. 10  
fév. 11

8 rue chanzy  
51100 reims  
0326353600



VILLE DE

REIMS

## Sommaire

- p.02 éditoriaux
- p.04 actualités et vie du musée
- p.06 activités culturelles pour les adultes
- p.08 les partenaires
- p.10 l'art autrement
- p.12 activités culturelles pour enfants / adolescents / familles
- p.13 pour les scolaires
- p.14 rendez-vous exceptionnel

Après le succès de l'exposition Foujita, le musée des Beaux-arts vous propose à nouveau un riche panel d'activités culturelles ayant vocation à faciliter l'accès du plus grand nombre aux œuvres. Aussi, je me réjouis que soit expérimentée dès décembre une action destinée à accueillir les visiteurs souffrant de handicap auditif ; une opération soutenue par la SAAM et Cinésourds en partenariat avec la ville et la Région. Des visioguides seront mis à disposition de ceux qui le souhaitent avec commentaires traduits en langue des signes. Je me réjouis aussi que le musée sorte de ses murs en organisant des conférences dans les maisons de retraite avec le soutien indéfectible de son Cercle des Mécènes.

Notre musée a de magnifiques collections ; il se doit d'être déjà, durant les années préparatoires à l'installation du nouveau musée place du Boulingrin, un lieu de vie et d'expérimentation qui permet à l'équipe « d'inventer » l'avenir.

Je tiens à remercier vivement toutes les associations qui accompagnent avec passion le projet culturel du musée. Leur engagement révèle une démarche participative importante qui a son entière place dans le cadre de Reims 2020.

Entre tableaux et sculptures, concerts, lectures, ateliers, conférences de l'Ecole du Louvre et « Nuit spéciale étudiants » seront, j'en suis sûre, à la fois vecteurs de plaisir et porteurs de sens.

**Adeline Hazan**  
maire de Reims

Le musée des Beaux-arts est évidemment un lieu d'évènements et d'expositions. Il doit aussi transmettre aux générations futures ses collections inaliénables qui, du XV<sup>e</sup> au XX<sup>e</sup> siècle, sont dignes d'intérêt aux niveaux local, national et international. Œuvres souvent d'artistes nomades et curieux qui, depuis 500 ans, symbolisent une Europe ouverte et métissée : du sud au nord, de l'ouest à l'est...

Ce semestre, grâce à de nouvelles actions, leur accès, leur connaissance et celle aussi de l'histoire de l'art seront approfondies.

Publics malentendants et sourds, personnes âgées, collégiens dans le cadre d'un projet expérimental avec le collègue Brosselette de Reims pourront bénéficier d'une offre culturelle adaptée.

L'équipe du musée tient à remercier vivement tous ceux qui soutiennent ces démarches et les ont rendues possibles. De même, en lien avec les conférences de l'Ecole du Louvre dont le succès n'est plus à démontrer, des visites guidées

autour de nos chefs-d'œuvre préférés vous seront proposées le dimanche dès novembre. Nous sommes par ailleurs ravis qu'à nouveau les échos permanents entre art ancien et art contemporain fassent sens au musée dans le cadre d'un partenariat avec le FRAC Champagne-Ardenne lors du festival *Reims scènes d'Europe*. Ce décroisement est essentiel et rappelle que les musées, notamment les plus récents, assument naturellement un art total et sans frontières. Notez aussi que le musée fera un clin d'œil à l'œuvre de Christian Lapie prévue sur le parcours du tramway dès octobre en présentant une sélection d'inédites photographies de Raymond Loewenthal sur « L'Atelier de tous les vents »... À bientôt !

**David Liot**  
directeur du musée

# actualités muséographiques

## le FRAC Champagne-Ardenne au musée

**Correspondance(s)**  
du 8 novembre 2010 au 24 janvier 2011

À la suite d'une formation pédagogique à destination des enseignants de l'Académie, le FRAC Champagne-Ardenne présente deux œuvres de sa collection en regard des peintures de la salle XVII<sup>e</sup> du musée des Beaux-arts. *Fiction colorée* (1983) de Pascal Kern (Paris, 1952 - Paris, 2007) dialogue ainsi en particulier avec *Paysage de cimetière la nuit* de Mattias Withoos (1627-1703) et avec les natures mortes présentes dans cette salle, tandis que *Buste* (1981) de Paolo Gioli (né en 1942 à Sarzano di Rovigno, Italie) fait écho au *Portrait funéraire* d'Henriette Sélincart (1635) de Charles Le Brun (1619-1690).

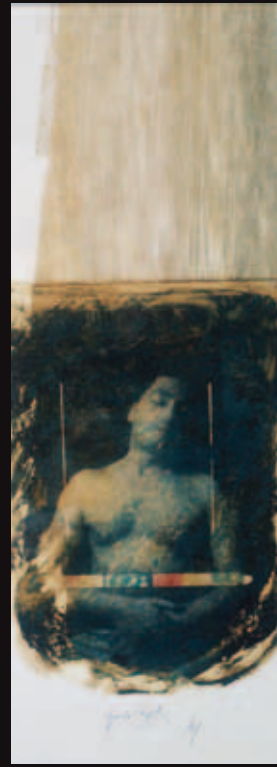
Pour compléter cette présentation le musée sort de ses réserves des œuvres graphiques du XVII<sup>e</sup> et un tableau du XIX<sup>e</sup> autour d'Henriette Sélincart... l'espace d'interprétation du XVII<sup>e</sup> siècle permet donc pour cette saison un croisement des techniques et des siècles, pour une mise en abîme des arts autour du thème de la mort !

**23<sup>e</sup> anniversaire**  
**Une performance d'Henrik Plenge Jakobsen**  
samedi 18 décembre 2010,  
à 15h30

Dans le cadre du festival *Reims Scènes d'Europe*, et à l'occasion de son 23<sup>e</sup> « anniversaire », le FRAC Champagne-Ardenne célèbre un art éphémère : la performance.

C'est l'artiste danois Henrik Plenge Jakobsen (né en 1967 à Copenhague où il vit et travaille), dont l'œuvre se développe essentiellement autour de questions socioculturelles et politiques et sous des formes aussi diverses que la sculpture, l'installation ou encore la performance, qui est accueilli au musée des Beaux-arts de Reims. Il présente une performance inédite, produite spécifiquement à cette occasion.

Le FRAC a choisi d'inviter des artistes venant de différents pays d'Europe et d'horizons très variés pour imaginer une journée entièrement consacrée à la performance, qui se déploiera dans divers lieux de Reims. Ont ainsi répondu à l'invitation du FRAC des structures représentatives des arts visuels : le Musée des Beaux-arts, le Musée Le Vergeur, le Café du Palais, l'ESAD, la Médiathèque Jean Falala et ChezLeGrandBag.



Paolo Gioli, *Buste*,  
1981, Collection FRAC  
Champagne-Ardenne  
© Paolo Gioli

## la vie du musée

### acquisitions / legs...

Une des acquisitions 2010 rappelle l'histoire de Reims puisqu'il s'agit d'une réplique en grès de l'un des éléments sculptés de la fontaine Subé réalisé par Emile Decœur : l'allégorie *La Vesle*.

### restaurations

À l'occasion de l'Exposition internationale de Paris en 1937, Ossip Zadkine (1890-1967) réalisa 2 panneaux monumentaux en céramique sur les arts du feu, *Le Tourneur* et *La Décoratrice*, présentés dans le Pavillon de la céramique. Déposés en 2008 au musée par le Mobilier national, ces panneaux viennent d'être restaurés par Patricia Dupont et Olivier Omnés en vue de leur installation dans le futur musée.

### Le musée des Beaux-arts mène depuis plusieurs années d'importantes campagnes de restauration.

Cinq nouvelles peintures religieuses des XVII<sup>e</sup> et XVIII<sup>e</sup> siècles seront ainsi exposées à partir de janvier 2011 (notamment de Hélar). La restauration d'une des œuvres a permis la découverte de la signature de Jean "Hellard" (Hélar), peintre rémois du XVII<sup>e</sup> siècle dont le musée conserve déjà plusieurs tableaux. Un splendide polyptique flamand retraçant la Vie et la Passion du Christ complétera, quant à lui, la section consacrée au XVI<sup>e</sup> siècle.

### en + : « L'Atelier de tous les vents »

du 15 octobre au 30 novembre 2010  
*Exposition de photographies sur l'Atelier de Christian Lapie par Raymond Lœwenthal*  
Espace expérimental - Salle XX<sup>e</sup>, rez-de-chaussée du musée

Une nouvelle œuvre de Christian Lapie est installée à Reims, là où le tramway pénètre dans le cœur de la cité. À cette occasion, le musée des Beaux-arts de Reims présente le travail que Raymond Lœwenthal réalise depuis 3 ans sur le lieu où l'ensemble de cette œuvre est conçu, dans la concentration de la pensée créatrice et réalisé dans la violence d'un travail de force. Ce, dans les lumières changeantes des saisons, les atmosphères des matins de givre ou les brumes douces qui flottent sur la Vesle, l'or rouge du dernier soleil, la blancheur des neiges inattendues... Le photographe cherche à saisir le dialogue intime entre ces figures noires, signes universels qui lancent à tous les horizons appels et interrogations et cette campagne silencieuse, témoin de ce surgissement.

Raymond Lœwenthal présente un autre aspect de son travail à la Galerie du Cardo, 27 rue Henri IV à Reims dans l'exposition « Street Art 2 » du 12 au 27 novembre 2010

### bientôt

**Une exposition inédite**  
du 7 mars au 6 juin 2011  
autour de deux sculpteurs Longuet et Boiseq, représentants de l'abstraction de la 2<sup>de</sup> moitié du XX<sup>e</sup> siècle, proches de Brancusi et Vieira da Silva...

# activités culturelles du musée pour adultes

## visites guidées

proposées sur les collections du musée autour de la programmation de l'École du Louvre (voir page 07) et de l'actualité muséographique par Véronique Palot-Maillart, Sofie Landry-Vanhoe, Geneviève Esposito, guides-conférencières

### les dimanches à 14h

**Dimanche 14 novembre**  
*Les toiles peintes.  
Des œuvres uniques en Europe*

**Dimanche 21 novembre**  
*Le portrait du Gothique  
à la Renaissance*

**Dimanche 28 novembre**  
*Le paysage, du XVI<sup>e</sup> au XIX<sup>e</sup> :  
naissance et consécration*

**Dimanche 5 décembre**  
*Le rayonnement de Raphaël  
au XVII<sup>e</sup> siècle*

**Dimanche 12 décembre**  
*Regards croisés.  
Un dialogue entre les œuvres  
du musée et l'art contemporain*

**Dimanche 23 janvier**  
*Autour de l'art sacré du XX<sup>e</sup> :  
de Foujita à Brigitte Simon*

**Dimanche 30 janvier**  
*Les Pays du Nord au XVII<sup>e</sup> siècle*

**Dimanche 13 février**  
*Le portrait du XVI<sup>e</sup> au XVII<sup>e</sup> siècle*

**visite gratuite - entrée payante**

## conférences SAAM

autour de l'actualité du musée  
ou de celles des musées  
nationaux et européens

### les mercredis à 18h15

pour le détail du programme général  
des conférences voir calendrier

**Mercredi 12 janvier**  
*Reims et le XX<sup>e</sup> siècle. 1950-1980*

par David Liot, directeur du musée  
des Beaux-arts de Reims

**tarifs - adhérent : 7,50 €, non adhérent : 10 €,  
étudiant moins de 25 ans : 3 €,  
étudiant moins de 25 ans adhérent : gratuit**

**pour tous renseignements, téléphoner  
au bureau de la SAAM au 03 26 40 05 88  
(permanence : mercredi de 14h à 17h)**

## conférence amis du FRAC / SAAM

**mardi 9 novembre (sous réserve)**

*Image(s) entre fiction et réalité.*

Autour de l'exposition *Correspondance(s)*,  
en collaboration avec le FRAC  
Champagne-Ardenne, par Albert Bergeret,  
docteur en Arts et Sciences de l'Art,  
professeur agrégé d'arts plastiques

**à 18h30  
au musée des Beaux-arts de Reims  
gratuit - réservation obligatoire**

## cours de l'École du Louvre à Reims

au Conservatoire à Rayonnement Régional de Reims et à Reims Management School

### Cycle 2010-2011

**Histoire Générale de l'Art en Europe**

12 séances d'1h30,  
les lundis de 18h15 à 19h45.

du lundi 4 octobre 2010 au lundi 2 mai  
2011. 9 cours : au Conservatoire à  
Rayonnement Régional, 20 rue Gambetta  
3 cours : à Reims Management School,  
59 rue Pierre Taittinger

### 2<sup>e</sup> année :

**De la Renaissance au règne  
de Louis XIV**

**Intervenants :**

Guillaume Karzerouni, professeur d'histoire  
de l'art, manufacture des Gobelins  
Adrien Enfedaque, chargé de cours  
et de travaux dirigés devant les œuvres,  
Ecole du Louvre

### Dates et thèmes des cours d'octobre à février

#### Lundi 4 octobre

*De Giotto à Masaccio :  
la conquête de l'humain*

au Conservatoire à Rayonnement Régional

#### Lundi 18 octobre

*La Renaissance à Florence  
au Quattrocento*

au Conservatoire à Rayonnement Régional

#### Lundi 8 novembre

*La Renaissance accomplie :  
Léonard de Vinci, Michel-Ange  
et Raphaël*

au Conservatoire à Rayonnement Régional

#### Lundi 6 décembre

*La Renaissance en France (I) :  
des « rêves italiens » au goût bellifontain*  
à Reims Management School

#### Lundi 13 décembre

*La Renaissance en France (II) :  
la naissance d'un classicisme*  
au Conservatoire à Rayonnement Régional

#### Lundi 10 janvier

*La Renaissance dans les pays du Nord*  
au Conservatoire à Rayonnement Régional

#### Lundi 17 janvier

*Les pays du Nord au XVII<sup>e</sup> siècle :  
autour de Rubens et Rembrandt*  
à Reims Management School

#### Lundi 7 février

*L'Italie au XVII<sup>e</sup> siècle (I). L'art  
et la nature, Caravage et les Carrache*  
au Conservatoire à Rayonnement Régional

# les partenaires

## musée / SAAM / cinésourds

### Des Visioguides en LSF au musée des Beaux-arts de Reims. Quand la langue des signes apprivoise les oeuvres d'art !

Ce projet « Visioguides en LSF » sera inauguré le **mercredi 8 décembre à 18h**

Ces Visioguides sont la concrétisation d'un projet d'accessibilité permanente des œuvres du musée pour les personnes sourdes et malentendantes.

Ce projet, fruit d'une collaboration entre le musée des Beaux-arts de Reims, la SAAM (Société des Amis des Arts et des Musées) et l'Association Cinésourds, propose un support vidéo en langue des signes sous-titré, expliquant 17 chefs-d'œuvre du musée.

Le visiteur sourd ou malentendant se voit remettre un lecteur vidéo portable avec lequel il pourra visionner une visite traduite et commentée en langue des signes (LSF). Pour que cette visite soit accessible à tous - sourds signants, malentendants non signants, étudiants et parents entendants accompagnants leurs enfants sourds - l'appareil est équipé d'une voix OFF et d'un sous-titrage.

À la suite de l'inauguration, dès le 9 décembre 2010, les 5 visioguides seront mis gratuitement à la disposition du public sourd ou malentendant et des personnes les accompagnant, sur demande, à l'accueil (la carte d'identité servant de caution).

Ces lecteurs vidéos sont donnés généreusement au musée par la « SAAM ».

**Le musée est fier de pouvoir proposer ce projet pilote et expérimental. Il remercie vivement la SAAM et Cinésourds de leur travail, implication et réalisation !**



Visioguides en LSF. © photo Cinésourds. traducteur Ludovic Ducasse

# les partenaires

## musée / GMB

### Le musée sort de sa réserve

Opération spéciale adhérents du GMB

**mardi 30 novembre de 18h30 à 19h30**

*Présentation des trésors récents : restaurations et nouvelles acquisitions pour le futur musée*

Par David Liot, Directeur du musée

**salle des toiles peintes du musée dans la limite des places disponibles (150)**

### Désir de musée

Publication d'un document consacré à l'accueil des publics spécifiques dans le nouveau musée, fruit des entretiens personnalisés et des groupes de réflexion initiés dès novembre 2008 par le musée, le GMB et la SAAM.

### conférence/debat

**le 11 janvier 2011 à 18h30**

*Quel accueil / quelles actions en direction des publics du champ social dans le futur musée ?*

Mené par Le GMB, le Service de Publics du musée et Michèle Protoyéridès

**entrée libre - salle des toiles peintes du musée dans la limite des places disponibles (150) + une visite spéciale des collections sera réservée aux adhérents GMB à la suite de cette conférence-débat**

### Déménagez-moi !

**Le 19 mars 2011 : manifestation festive sur le futur site du musée !**

D'octobre 2010 à mars 2011, tous les amis du musée, les adhérents du GMB, maisons de quartier, établissements scolaires des premier et second degrés, associations... et le Collectif d'artistes les Zinzolines préparent cet événement, notamment par des visites du musée et des ateliers de pratiques artistiques (durant l'automne/hiver 2010-2011).

**MVA, 122 bis rue du Barbâtre à Reims**  
site : [grandmuseeboulingrin.free.fr](http://grandmuseeboulingrin.free.fr)  
@ : [grandmuseeboulingrin@free.fr](mailto:grandmuseeboulingrin@free.fr)  
Tél : 06 08 48 68 43

## musée / cercle / RFO

Le Cercle des Mécènes a souhaité faire aller le musée à la rencontre des personnes ne pouvant se déplacer, en particulier les personnes âgées. C'est ainsi que, pour cette première expérience, c'est l'exposition *Foujita monumental ! Enfer et paradis*, du 1<sup>er</sup> avril au 28 juin dernier au musée, qui va, sous forme d'un montage photographique, être présentée dans 5 résidences-foyers de l'ARFO, accompagné des commentaires de Geneviève Esposito, guide-conférencière. À la suite de l'exposé, les résidents pourront échanger avec l'intervenante. Cette démarche sera renouvelée lors de prochaines expositions.

## en + musée / cultures du cœur

Le partenariat s'approfondit avec Cultures du Cœur, durant 2010-2011

Pour amorcer l'année, une **visite guidée sur les chefs-d'œuvre du musée des Beaux-arts de Reims** est proposée aux relais sociaux (lundi 8 novembre à 14h30).

Une **visite guidée et un atelier de création pour les enfants** seront ensuite proposés aux relais sociaux pour leur public (novembre / décembre).

Cultures du Cœur met en ligne des disponibilités de places pour certaines actions du musée (*musique au musée, midis au musée, nuit des musées spéciale étudiants...* voir site : [www.culturesducoeur.org](http://www.culturesducoeur.org))

# l'art autrement



Domenico Tiepolo, Enlèvement d'une nymphe par un satyre, plume encre et lavis d'encre sur papier, inv. 893.16.78, Reims, musée des Beaux-arts, photo : C. Devleschauer

## musique au musée

en partenariat avec le Conservatoire à Rayonnement Régional de Reims Le musée et le CRR invitent le public à une rencontre entre l'univers des beaux-arts et celui de la musique, autour d'un thème fédérateur.

### 1<sup>er</sup> dimanche de chaque mois à 10h30 / activité libre et gratuite

attention ! nombre de places limité (150 places assises)

#### dimanche 7 novembre

**Pincements au c(h)œur**  
concert professeurs du CRR / trio de guitares par Pascal Bolbach, Ludovic Caburet, Franck Ladouce

#### dimanche 5 décembre

**Mythologie I : dionysiaque(s)**  
concert du département de musique ancienne du CRR

#### dimanche 9 janvier

**Musique sacrée du XX<sup>e</sup> siècle : spiritualité et modernité**  
Concert des élèves du CRR

#### dimanche 6 février

**Leçon de musique : aux sources du rythme et de la danse**  
Avec l'orchestre Benjamin, dirigé par Ruth Schereiner

**Gratuit**

## midis au musée

en partenariat avec la SAAM avec la participation des Biscuits Fossier  
+ traduction en langue des signes pour le public sourd et malentendant, sur réservation uniquement auprès de Cinésourds au 03 26 85 06 17

## thème de la saison : « L'Art au féminin »

### un jeudi par mois 12h30 à 13h30

#### jeudi 21 octobre

**Dessins de femmes**  
Par Marie-Hélène Montout-Richard, attachée de conservation au musée des Beaux-arts de Reims

#### jeudi 25 novembre

**Reines et déesses Collections Arts Graphiques du musée,**  
par Marie-Hélène Montout-Richard

#### jeudi 9 décembre

**Les objets et la féminité**  
Par Catherine Delot, conservatrice en chef au musée des Beaux-arts de Reims

#### jeudi 20 janvier

**Quatre peintres au féminin Collection picturale du musée,**  
par Laure Piel, attachée de conservation au musée des Beaux-arts

#### jeudi 17 février

**Femmes sculptées, femmes sculpteurs**

avec la participation de Sabrina Layes, étudiante en Master Métiers du patrimoine

#### Réservation obligatoire

**tarifs - adhérent : 4 €, non adhérent : 5 €, étudiant moins de 25 ans : 1,5 €, étudiant moins de 25 ans adhérent : gratuit**

## les rendez-vous de la chapelle

### jeudi 21 octobre à 19h Soirée spéciale Foujita

à la chapelle Notre-Dame-de-la-Paix, dite "Foujita"

#### Lecture théâtralisée en musique

L. Foujita, P. Claudel. *Un rayon de soleil - dans un tourbillon de neige*

Regards croisés sur le Japon d'hier et de demain sous forme de lecture théâtralisée et musicale, accompagnée d'une création vidéo.

Par le Collectif artistique La Rivière qui marche (Caroline Chaudré, Suzanne Cloutier, comédiennes, Ludovic Caburet, Vincent Lecroq, musiciens, Isabelle Wiedenhoff, vidéaste)

**gratuit - réservation obligatoire places limitées à 40 personnes**

# activités culturelles du musée pour enfants adolescents familles

## ateliers de création plastique

pour une autre approche des œuvres  
par le biais de pratiques artistiques  
diverses

**Les dimanches 7, 21 novembre,  
5 décembre, 16 janvier, à 14h**

### Sens et Sensations

Par Claudine Divry, plasticienne

Après un parcours sensoriel expérimental  
et ludique en lien avec plusieurs tableaux  
de la collection du musée, il s'agira de  
réaliser des moulages plastiques d'objets  
choisis afin de créer une composition  
légère et personnalisée.

**pour adultes, étudiants, familles  
et enfants dès 8 ans  
ateliers gratuits - réservation obligatoire**

**+ Pour enfants uniquement,  
les mercredis 17 novembre  
et 12 janvier à 14h**

**ateliers gratuits - réservation obligatoire**

## découverte en famille

activité en autonomie pour apprendre  
en s'amusant à l'aide de livrets  
(questions pour les enfants, réponses  
pour les adultes) pour se familiariser  
avec les collections de manière simple  
et directe

**Tous les dimanches,  
sauf premier dimanche du mois**

**à partir du dimanche 14 novembre  
Voyages en Orient**

**à partir du dimanche 12 décembre  
Un musée à dévorer des yeux**

**livrets disponibles gratuitement,  
sur demande à l'accueil -  
toute la journée**

**ateliers des vacances**  
par la médiatrice du musée

**mercredi 23 / jeudi 24 /  
vendredi 25 février à 14h**

### Les cinq sens au musée

Lorsque l'on vient au musée,  
le regard est très sollicité, mais  
il n'est pas le seul sens à être en éveil.  
En regardant les tableaux on peut  
aussi goûter un fruit appétissant,  
sentir le parfum d'une fleur, écouter  
le chant d'un oiseau, ou toucher  
des étoffes délicates...

**ateliers gratuits - réservation obligatoire**

## promenades contées

par Pascal Salzard, conteur  
du Collectif Eutectic / pour enfants  
à partir de 8 ans et adultes

**mercredis 27 octobre /  
3 novembre à 14h  
Les yeux marchent...**

Au musée, les tableaux,  
on les touche avec les yeux.  
Parfois, ils vont plus loin, empruntent  
le chemin peint, roulent dans un ciel,  
s'égarant dans une ombre ou le repli  
d'une robe. De ces voyages,  
ils ramènent des histoires...

**mercredi 22 décembre  
Neige ou soleil ?**

Les tableaux et les histoires  
« disent » les saisons à tout moment.  
C'est pourquoi sera conté corbeaux  
noirs sur blanc de neige et chameaux  
nonchalants chaloupant sous le soleil.  
Et l'amour, par tous les temps.

**promenades gratuites  
limité à 30 personnes  
réservation obligatoire**

# activités culturelles du musée pour les scolaires

**présentations /  
formations-enseignants  
du 1<sup>er</sup> et du 2<sup>nd</sup> degré**

**autour des collections  
et de l'actualité du musée**

**mercredi 20 octobre à 10h**  
pour le 1<sup>er</sup> degré

**mercredi 20 octobre à 15h**  
pour le 2<sup>nd</sup> degré

**préparations enseignants**

pour répondre aux questions  
et aux attentes relatives aux visites  
des publics

**1<sup>er</sup> degré**

**le mercredi sur rendez-vous,**  
avec Elodie Castanou, médiatrice

**2<sup>nd</sup> degré**

**le vendredi après-midi sur rendez-vous,**  
avec Catherine Drouin, enseignante-relais

**visites et activités**

pour qu'une visite au musée  
prenne tout son sens une préparation  
et un suivi sont recommandés

**activités avec médiateur(s)  
pour le 1<sup>er</sup> degré**

visites accompagnées ou « avec  
expérience pratique » autour  
des collections pour le 1<sup>er</sup> degré,  
en demi-groupe / en alternance  
avec une visite des collections

**gratuit - réservation obligatoire**

**visites guidées  
pour le secondaire**

les lundis, jeudis ou vendredis  
thème dans le choix de la p.6  
ou parcours *Chefs-d'œuvre du musée*  
ou *Lectures d'œuvres*

**gratuit - réservation obligatoire**

**activités en autonomie  
du 1<sup>er</sup> au 2<sup>nd</sup> degré**

visites libres (ou « en autonomie »)  
sur réservation et/ou RDV préparatoires,  
avec l'aide possible de livrets généraux  
ou thématiques, ou de fiches  
sur les collections

**gratuit - réservation obligatoire**

**+ fiches et livrets : courants, artistes, œuvres  
phares... (partenariat musée des Beaux-arts /  
Rectorat) par Catherine Drouin pour le secondaire,  
Elodie Castanou pour le primaire,  
avec la participation d'Aline Pichavant,  
et sous la responsabilité de Laure Piel  
Fiches secondaires : accessibles sur demande  
et sur le site du CRDP [edition.crdp@ac-reims.fr](mailto:edition.crdp@ac-reims.fr)**

Le Service des Publics propose aux  
enseignants des journées de présentations  
autour des expositions temporaires  
et des collections permanentes ; des outils  
pédagogiques d'accompagnement à la visite,  
des activités pour les classes...

**en + : une classe  
expérimentale au  
musée des Beaux-arts  
de Reims !**

grâce au partenariat avec le collège  
Brossolette, et sous l'égide d'Eric  
Guérin, IPR Arts plastiques (et du  
Rectorat) : création d'une « CHAA »,  
« Classe à Horaires Aménagés Arts »  
qui permettra aux élèves  
d'une classe de 6<sup>e</sup> du collège :

- d'avoir un contact éclairé et un  
accès direct avec les œuvres d'art,
- d'éduquer leur regard,
- de développer leurs repères  
et autonomie face à la culture  
et aux arts par l'articulation  
de la pratique artistique  
et de l'histoire des arts...

L'opération est encadrée et assurée  
par les enseignantes : Emilie Pernot  
pour le collège et Catherine Drouin  
pour le musée - avec l'aide de Sabrina  
Layes, étudiante en master II.

# rendez-vous exceptionnel

## Nuit des musées spéciale étudiants

### **Dans tous les sens** **Mercredi 24 novembre** **de 20h à minuit**

Pour cette nuit, le musée propose une approche sensorielle des œuvres du XV<sup>e</sup> au XX<sup>e</sup> siècle qui évoquent admirablement sensibilité, 5 sens, sensualité et sensations... De nombreuses actions solliciteront tous les sens, dans un moment d'échange festif, dynamique et créatif.

Co-organisé par le musée des Beaux-arts, le Service d'Action Culturelle de l'Université, le Musée Saint-Remi, le FRAC Champagne-Ardenne, la Villa Douce, le Musée Hôtel Le Vergeur, le Palais du Tau

En partenariat avec : le Conseil Régional, l'Université de Reims Champagne-Ardenne, le Conservatoire à Rayonnement Régional de Reims, le lycée Saint-Michel, Transdev Reims

### les temps forts

de 20h30 à minuit  
*La poésie en chantier*

et à 20h30, 22h30, 21h30  
*Impromptus poétiques*

par Pascal Thétard, Pascal Salzar et Raynald Flory du Collectif EutectiC : trois hommes en bleus déambulent dans le musée. Au hasard de la rencontre, ils vous réservent (à vous seul !) un poème... des textes à déguster tous sens éveillés.

21h : *Petit ballet Nocturne*

hommage sensuel et dansé à Chopin... par la classe de danse du CRR et *Concert*

« à corps-déons-nous... »

récitil d'accordéon par Zoé Cahen-Schade, étudiante au CRR, qui nous fait découvrir cet instrument si profondément attaché à la culture populaire mais qui sait aussi convaincre dans un répertoire plus classique, voir jazzy... Le dénominateur commun de ce programme : l'émotion.

### et toute la soirée...

*Accueil convivial par des étudiants*  
en BTS tourisme du Lycée St Michel

*Dialogue devant les œuvres*  
par les étudiants en Histoire du Patrimoine (de l'Université de Reims) : coup de cœur sur l'œuvre qu'ils ont choisie et discussion avec le public.

*Nature morte ?*

Installation plastique participative et sensorielle, par Marie-José Solivellas, plasticienne : contempler... reconnaître par la vue, l'odeur et le toucher ces légumes, fleurs et fruits sortis des tableaux pour un soir... !

*Chocolat, thé et petits cafés*

par Catherine Coutant, chargée de mission Culture - Patrimoine - Gastronomie au Conseil Régional de Champagne-Ardenne : de l'histoire de ces magnifiques produits, et des différentes manières de les apprécier, à leur dégustation, en passant par leur contemplation dans les œuvres du musée...

+ *Sortie exceptionnelle* de dessins et de tableaux des réserves du musée sur ce thème goûteux

*Livret-jeu Dans tous les sens*

# activités culturelles du musée pour les étudiants

Toute l'année, l'accès aux collections et aux expositions est gratuit pour tous les étudiants, sur présentation de leur carte !

### + visites

des visites libres ou guidées : peuvent être préparées à l'aide de documents pédagogiques du Service des Publics et des ressources proposées par la documentation et la bibliothèque.

### + rendez-vous

possibles avec le Service des Publics, celui de la documentation et de la bibliothèque, pour répondre à des questions de cours en rapport avec le musée ou pour préparer des projets plus conséquents...

### + rencontres

sur demande, dans certains cours et structures de l'enseignement supérieur.

+ en dehors de ces rendez-vous, les étudiants sont les bienvenus, aux activités pour adultes, conférences, visites guidées...

## ouvert

Tous les jours sauf le mardi,  
de 10h00 à 12h00 et de 14h00 à 18h00  
Fermé les 1<sup>er</sup> janvier, 1<sup>er</sup> mai, 14 juillet,  
1<sup>er</sup> et 11 novembre, 25 décembre.

### Chapelle Foujita

Ouverte de 14h à 18h  
du 2 mai au 31 octobre  
Fermée le mercredi et le 14 juillet  
**Renseignements** au 03 26 35 36 00

## tarifs

### Les Pass

Accès aux musées municipaux : musée des Beaux-arts,  
musée Saint-Remi, chapelle Foujita, ancien collège  
des Jésuites, planétarium et musée de la Reddition.

**Pass découverte** 3 € valable un mois, pour tous les musées

**Pass mensuel** 8 € valable un mois, sans limitation d'entrées

**Pass annuel** 30 € valable un an, sans limitation d'entrées

### Groupes

à partir de 15 personnes : 1,5 € par personne

### Gratuité

#### pour

les enfants jusqu'à 16 ans, les lycéens, les étudiants,  
les demandeurs d'emploi, RSA et la Mission  
Locale pour la Jeunesse de Reims.

#### pour tous

le 1<sup>er</sup> dimanche de chaque mois.

### Documentation & bibliothèque

Sur rendez-vous (conseillé) tous les jours de la semaine  
de 9h00 à 17h30 au 03 26 35 36 08

**Secrétaire** Nadège Larpenteur

nadège.larpenteur@mairie-reims.fr

**Documentaliste** Francine Bouré

francine.boure@mairie-reims.fr

**Responsable** Marie-Hélène Montout-Richard

### Service des publics

Pour tous renseignements et réservations sur les activités  
culturelles et scolaires : 03 26 35 36 10

**Assistante** Aline Pichavant, aline.pichavant@mairie-reims.fr

**Médiatrice** Élodie Castanou, 03 26 35 36 20, elodie.castanou@mairie-reims.fr

**Enseignante-relais secondaire** Catherine Drouin, 03 26 35 36 10,  
catherine.drouin@mairie-reims.fr

**Responsable** Laure Piel, 03 26 35 36 09, laure.piel@mairie-reims.fr

### Conservation

**Responsable** Catherine Delot, 03 26 35 36 03

**Régie des œuvres** Catherine Arnold, catherine.arnold@mairie-reims.fr

**Renseignements** Sylvie Leibel, sylvie.leibel@mairie-reims.fr