

DOCUMENT 13

Thème

Convocation d'élèves à une épreuve sportive (publipostage : suite)

Fonctionnalités mises en œuvre

Utiliser DEFINIR CHAMP DYNAMIQUE

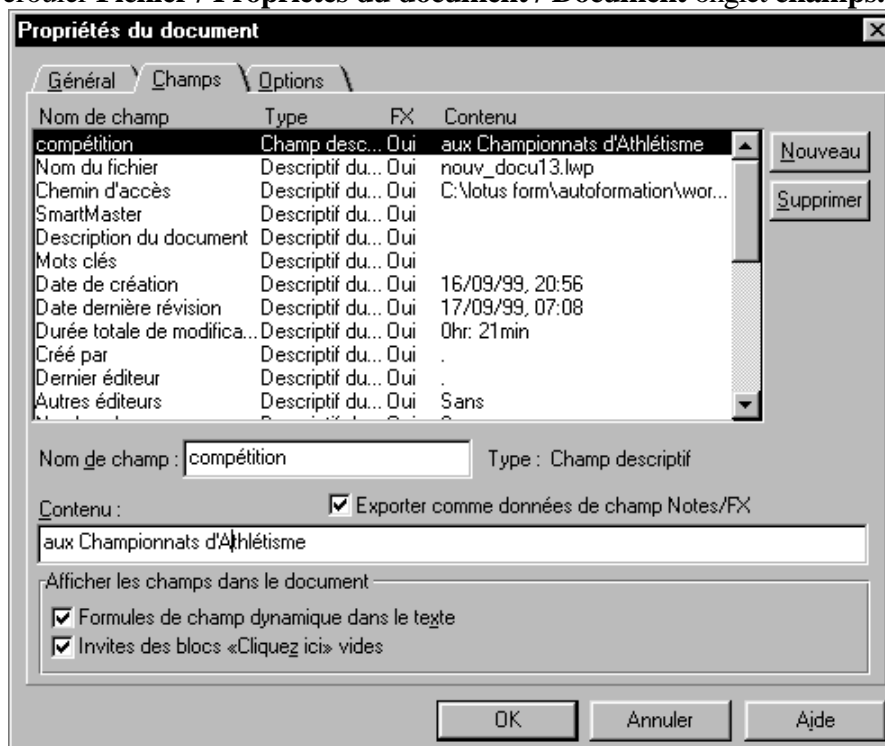
Utiliser QUERY\$

Introduire une condition

DEFINIR UN CHAMP DYNAMIQUE

On va lier un **document principal**, **Convoc2**, et une **source de données**, **Données2**. Mais il s'agit aussi de *modifier le document principal*. En effet, dans le *texte*, le *libellé de la compétition*, l'*heure* et le *lieu de départ*, l'*heure* et le *lieu de retour*, sont des **variables** dont les contenus sont communs à toutes les lettres d'une même édition, mais peuvent varier d'une édition à l'autre. Ces variables seront définies manuellement.

- Ouvrir **Convoc2.lwp**.
- Dérouler **Fichier / Propriétés du document / Document** onglet **champs**.



- Cliquer sur **nouveau**
Dans **Nom de champ** saisir : **compétition**

Dans **Contenu** saisir : **aux Championnats d'Athlétisme Départementaux**

- Cliquer sur **OK**.

Par les opérations ci-dessus, un **champ**, que l'on a nommé « compétition », a été affecté le texte : « aux Championnats Départementaux d'Athlétisme ». Il suffira de modifier le contenu pour modifier toutes les occurrences de ce **champ**.

Pour **insérer ce champ** dans le *document principal* :

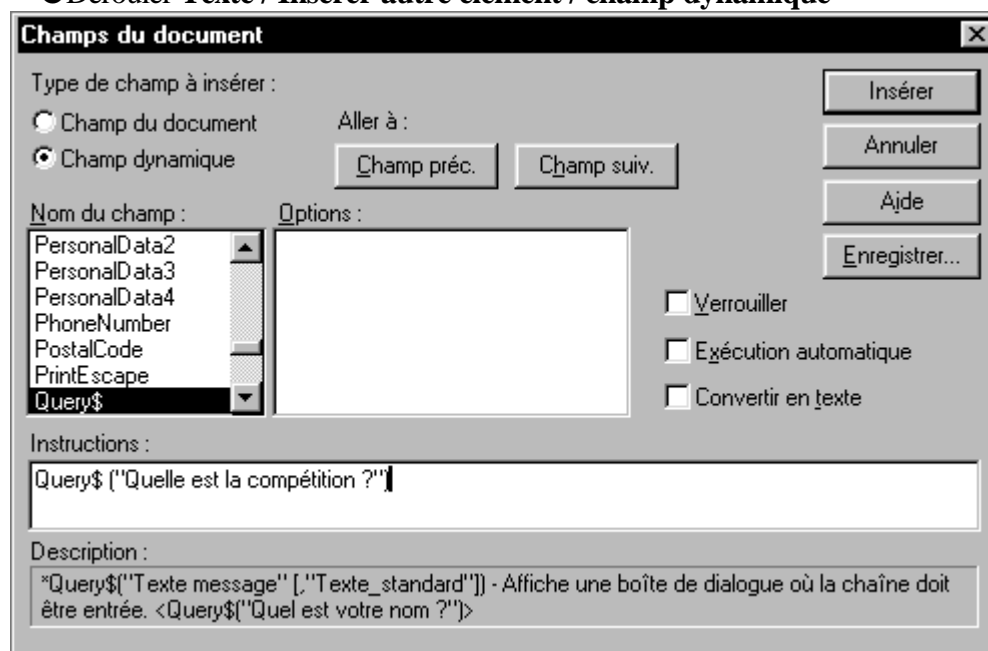
- Effacer l'expression « aux Championnats Départementaux d'Athlétisme ».
- Dérouler **Texte / Insérer autre élément / champ dynamique**. Choisir **champs du document** puis **compétition**.
 - Pour voir le fonctionnement, dans **Fichier / Propriétés du document / Document** onglet **champs** remplacer le contenu de **compétition** par « toto » puis revenir à « aux championnats... »
- Dérouler **Fichier / Propriétés du document / Document** onglet **champs**, créer un nouveau champ depart et lui affecter « 8h30, devant l'entrée du collège ».
- Insérer le champ « départ » dans le corps du texte, à la place de : « 8h45, devant l'entrée principale du collège ».
- Affecter le champ « retour » au texte : « 17h30 au même endroit ».
- Insérer le champ ainsi défini dans le corps du texte. On obtient :

☆☆☆□ ○☆☆■▼☆☆■▼ Convoc2 et Données2 avec **Texte / Fusion / Lettre**.

Utiliser QUERY\$

Si l'on veut que, au moment de la fusion, Wordpro propose une **boîte de dialogue** qui permet de *définir une valeur de champ différente pour chaque exemplaire fusionné, il faut utiliser query\$*

① Dérouler Texte / Insérer autre élément / champ dynamique



- Aller à Query\$ et taper dans Instructions («*Quelle est la compétition ?*»)
- Cliquer sur **enregistrer** et donner le nom *compétition* à ce champ avec une description (par ex : demande la compétition)

On peut maintenant se servir de ce champ dans la lettre à la place du champ de document compétition :

- Sélectionner « **aux Championnats Académiques de Gymnastique** ».
- Dérouler **Texte / Insérer autre élément / champ dynamique**
- Choisir compétition et cliquer sur Insérer
- Wordpro demande une valeur à afficher (par ex : compétition)

Maintenant, lors de la fusion, pour chaque lettre, il demandera la valeur à rentrer.
Le vérifier en réalisant la fusion (en ignorant l'impression)

Introduire une condition

Ouvrir **Convoc3.lwp** dans *C :\Mafpen*. Le lier ensuite à la source de données **Données3.lwp** dans *C :\Mafpen* par **Texte / Fusionner /Lettre**.

Insérer les champs :

Dans le cadre en haut à droite :

<CIVILITE>

<NOM>

<RUE>

<VILLE>

Corps du texte :

<CIVILITE>,

Votre <GENRE> <PRENOM> est convoquée pour participer au Challenge Départemental de basket.

Le départ aura lieu à 8 h 30, devant l'entrée principale du collège.

Le retour est prévu aux environs de 17 h 30, au même endroit.

Comptant sur la présence de votre <GENRE>, recevez <CIVILITE>, l'expression de mes cordiales salutations.

Dans le corps du texte du document principal **Convoc3**, le mot « convoqué » doit s'accorder au genre suivant qu'il s'agit d'une fille ou d'un garçon. Il faut pour cela utiliser une **instruction conditionnelle** :

- Dérouler **Texte / insérer autre élément / champ dynamique**
- Choisir **IF**
- Taper dans instructions **IF GENRE = "fille" "convoquée" ELSE "convoqué"**
 - Noter que le nom de champ de la source n'est pas entre <>
- Cliquer sur **enregistrer** nom : *accord* description : *accorde convoqué au genre*
- Dans le corps du texte, sélectionner « convoquée » puis dérouler **Texte / insérer autre élément / Champ dynamique**.
- Choisir **accord** et cliquer sur **insérer**

Pour obtenir la même en-tête que dans le *DOCUMENT FINAL 13* :

- Le curseur étant en haut à gauche du document, **créer un tableau** de *une ligne et deux colonnes*.
- Dans la cellule de gauche, placer le logo **UNSS** par :
Fichier /Importer Image Choisir : **Unss.bmp** dans *C : \Mafpen*
Dans **Propriétés pour : Cadre** onglet **divers** prendre
ajuster pourcentage 50%
- Dans la deuxième cellule saisir le même texte que sur le modèle, puis modifier la taille des cellules.

Lancer la fusion pour vérifier la conformité au document final.

Post Scriptum : Les champs dynamiques<Address1>

Un champ dynamique peut être utilisé autrement que dans une fusion. En fait un champ est recalculé à chaque ouverture du document si **exécution automatique** est coché au moment de l'insertion.

Sinon, il est recalculé quand, sur un clic droit on choisit : **Mettre à jour champ** ou **Mettre à jour tous les champs**.

On visualise un champ ou son contenu par **Vue / afficher masquer / Champs dynamiques**

En fait un champ dynamique est un langage de commande Voici quelques ordres :
Decide("Texte message"[,"Titre"]) : boîte de dialogue oui/non. Renvoie 1 si oui 0 si non

Defined variable : teste si la variable (champ de fusion, signet...) existe 1=oui 0= non

Exec(application paramètres) : exécute une nouvelle applicatio,

FormatNum\$(préfixe, suffixe, décimales, nombre) affiche nombre

préfixe est affiché avant le nombre, suffixe après, décimales est le nombre de décimales

Include "[chemin]nomdefichier" inclut le fichier nomdefichier dans le document

LCase\$ ("chaîne de texte") convertit chaîne de texte en minuscule

UCase\$ ("chaîne de texte") convertit chaîne de texte en majuscule

Left\$ ("chaîne de texte",n) extrait n caractères à gauche de la chaîne de texte.

Right\$ ("chaîne de texte",n) extrait n caractères à droite de la chaîne de texte.

Left\$ ("chaîne de texte", début, n) extrait n caractères à partir du caractère début de la chaîne de texte.

Len ("chaîne de texte",n) renvoie la longueur de la chaîne de texte.

Message ("invite") affiche une boîte de texte contenant invite

Now() %Dx affiche la date actuelle (%Tx affiche l'heure actuelle)

Set Nom_de_variable_globale expression crée une variable utilisable dans le document.

(DOCUMENT FINAL 13)



Collège des Bons Enfants

18, rue de la Persévérance BP 007 51100 REIMS CEDEX

☎ 03 26 05 05 05

Monsieur
ANVERS

85 rue du Port
51100 REIMS

références :

CM/DZ

Objet :

compétition sportive

Reims, le 14 juin 1997

Monsieur,

Votre fille Anne est convoquée pour participer au Challenge Départemental de basket.

Le départ aura lieu à 8 h 30, devant l'entrée principale du collège.

Le retour est prévu aux environs de 17 h 30, au même endroit.

Comptant sur la présence de votre fille, recevez Monsieur, l'expression de mes cordiales salutations.

l'entraîneur

il lisible