

L'Atelier
Recherche
Observatoire
Égalité

Les espaces scolaires et la question du genre



**Edith Maruéjols, Célia
Ferrer et Loane Skakni**
larobe.be@gmail.com
+33 6 70 72 98 11
www.larobe.org

Avant-propos



Le document de présentation est un support à l'explication et la compréhension de la conférence. Les illustrations sont le fruit de missions de terrain longues et accompagnées. Les préconisations sont contextualisées et répondent à des commandes spécifiques. Elles ne peuvent constituer des outils/solutions génériques. Cette présentation est **la propriété exclusive du Bureau d'études @L'Atelier Recherche OBServatoire Egalité (L'ARObE)**. Elle ne peut être diffusée.

Qui sommes-nous ?

UNE ÉQUIPE **PLURIDISCIPLINAIRE** DE PASSIONNÉ·ES, ENGAGÉ·ES POUR UNE ÉGALITÉ RÉELLE, PENSÉE À TRAVERS LE PRISME DE L'ESPACE, DU **COLLECTIF** ET DE L'**EXPÉRIMENTATION**.



EDITH MARUÉJOULS

Géographe du genre & fondatrice de L'ARObE

Elle a passé plus de 15 ans à travailler dans les politiques jeunesse et l'égalité : coordinatrice jeunesse, chargée de mission égalité, puis directrice du bureau d'études L'ARObE, elle a soutenu une thèse sur l'égalité filles-garçons dans les espaces de loisirs et aménagé de nombreux établissements pour favoriser la mixité et le dialogue.

CÉLIA FERRER

Designer sociale

Formée à la fois au design produit et à l'innovation sociale, elle utilise les outils du design pour transformer les espaces, les objets et les pratiques vers plus d'inclusion. Au sein de L'ARObE, elle met son expertise au service des projets d'établissements et d'espaces égalitaires.



LOANE SKAKNI

Assistante de projet et diplômée en genre & sport

Elle combine sa formation STAPS et son master "Égal'aps" pour interroger et agir sur les pratiques du sport et des activités physiques sous un prisme égalitaire. Elle rejoint L'ARObE en 2024 pour contribuer aux diagnostics et aux expérimentations terrain.



Notre expertise

AU QUOTIDIEN, L'ARObE ACCOMPAGNE LES COLLECTIVITÉS, LES ÉTABLISSEMENTS PUBLICS & LEURS **ÉQUIPES** DANS L'INTÉGRATION DE L'ÉGALITÉ CONCRÈTE AU SEIN DE LEURS **PRATIQUES** & LES **ESPACES** QU'ILS·ELLES CONSTRUISENT ET FONT VIVRE CHAQUE JOUR.

Notre expertise repose sur une **approche immersive**. Nos missions d'accompagnement sur le terrain se déroulent ainsi :



L'Atelier
Recherche
Observatoire
Égalité

1/ Comprendre

L'égalité, pourquoi c'est encore un sujet ?

“

Elles peuvent voter
maintenant donc **ça**
avance bien !

”



@larobe2025 _ Montauban
#ParolesDeTerrain _ Garçon, 2nde

“

Au niveau des **droits**, en
principe **on devrait avoir les**
mêmes mais dans la réalité
c'est pas pareil...

”



@larobe2025 _ Rieux-Minervois
#ParolesDeTerrain _ Fille, 4ème

Un système : la valence différentielle des sexes



“

Y'a **un monde** entre celui des filles et des garçons, que les garçons **peuvent pas franchir**.

”



@larobe2025 _ Montauban
#ParolesDeTerrain _ Fille, terminale

“

Moi je vais rester avec mes potes, je vais pas aller avec les filles **parce que je suis pas une fille !**

”



@larobe2025 _ Courbevoie
#ParolesDeTerrain _ Garçon, 4ème

“

On veut pas embêter les garçons et **on sait pas où se mettre.**

”



@larobe2025 _ Raismes
#ParolesDeTerrain _ Fille, CP

“

Ils [les garçons] disent qu'**elles** [les filles] sont nulles.

”



@larobe2020 _ Les Lilas
#ParolesDeTerrain _ Fille, élémentaire

L'Atelier
Recherche
Observatoire
Egalité

**Objectiver : les conséquences et inégalités sur
le vécu**

Les impacts

Sexisme et homophobie sont liés

les propos de l'insulte.

Filles	Garçons	DROIT
PUTE 100%	BATARD 2/6	DELIT
SALOPE 6/6	DEDALE 3/6	homophobie.
CONNASSE 3/6	PD 2/6	sexisme.
PETASSE 3/6	TAPETTE 4/6	Grossophobie.
GROSSE Chicane 3/6	CONNARD 3/6	RACISME.
SALÉ 4/6	TARTOLE 1/6	
Gozine 2/6	PILS de pute 4/6	
CATTI 1/6	PERVERS 1/6	
blondasse 1/6	ENCULE 1/6	
	COCHARD 1/6	
	Chien 1/6	
	CARRÉ 1/6	

Filles

Insultes liées à leur **corps** et à une **sexualité « déviante »**

Garçons

Insultes liées à la **mère** et à **l'homosexualité**, considérée comme **déviante**

AMIS - Famille - INconnus - Couple - CAMPAGNES - MATCH

INSULTES = discriminations

- = Consequences graves
- = blessant
- = harcèlement
- = Méchant.

Qui est insulté.e ? 1 personne.

Qui insultent ? 3 garçons, 3 Filles, 1 mixte.

Où ? Famille 1, DEVANT Le Collège - Rue 2, 2 COURS - Collège, Sport - terrain ext. 1

PD, Tapote, animal, beauf, Connasse, salope, pute

homophobe, raciste, sexiste, mixte, mixte, mixte

4 seules, 3 groupes

- « C'est écrit nulle part (d'être homosexuel.le) mais **c'est mal vu par certaines personnes** »
- « C'est choquant (...) **quand je vois un homosexuel dans la rue moi je suis choqué** »
- « **Y'en a (des homosexuel.les) qui veulent nous transformer** » ; « ils le crient sur tous les toits »

“

Être ami avec une fille **ça**
veut dire être gay.

Le pire du pire c'est d'être
traité de gay.

”



@larobe2025 _ Courbevoie
#ParolesDeTerrain _ Garçon, 5ème

“

Faut pas abuser sur la
taille des jupes. Si c'est en
haut des genoux, **ça va**. Au
milieu des cuisses, **non**.

”



@larobe2025 _ Montauban
#ParolesDeTerrain _ Garçon, 2nde

Les inégalités réelles dans tous les domaines malgré une égalité en droit

Le sport

→ Les hommes sont davantage licenciés auprès d'une fédération que les femmes.

37,8%

de femmes licenciées auprès
d'une fédération sportive (dont
9,5% de licenciées football)

CONTRE

61%

d'hommes licenciés auprès
d'une fédération sportive

→ A l'adolescence, les jeunes filles abandonnent plus le sport que les garçons

16%

des **filles âgées**
de 15-17 ans
atteignent les
recommandations
d'activité physique

CONTRE

40%

des **garçons âgés**
de 15-17 ans
atteignent les
recommandations
d'activité physique.

“

Certains disent que des sports sont : **que pour les garçons ou que pour les filles.**

”



@larobe2025 _ Rieux-Minervois
#ParolesDeTerrain _ Élève de collègue

“

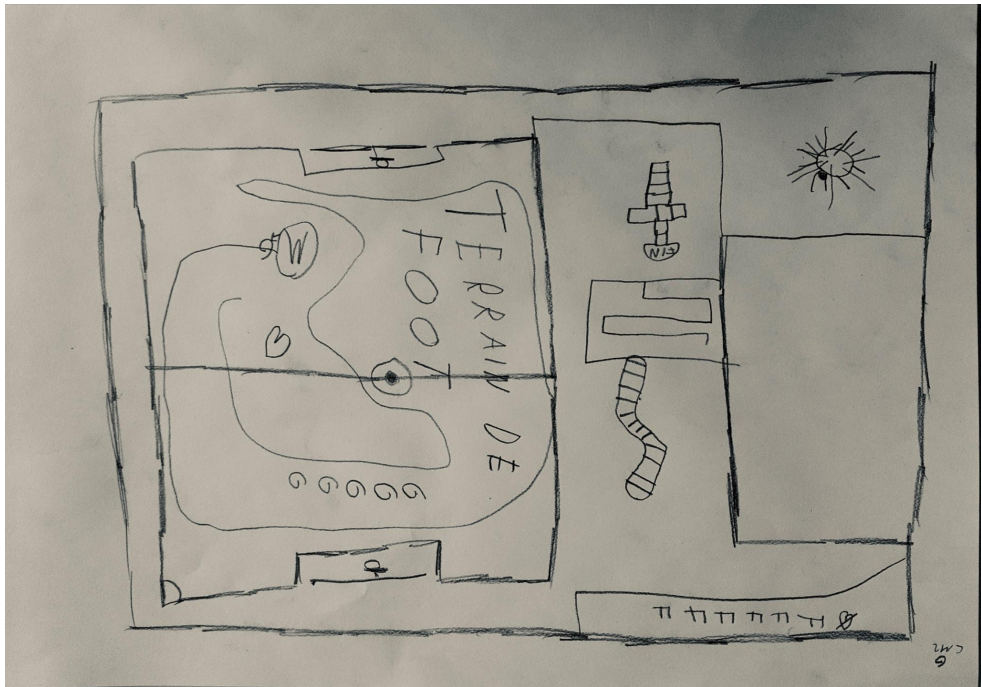
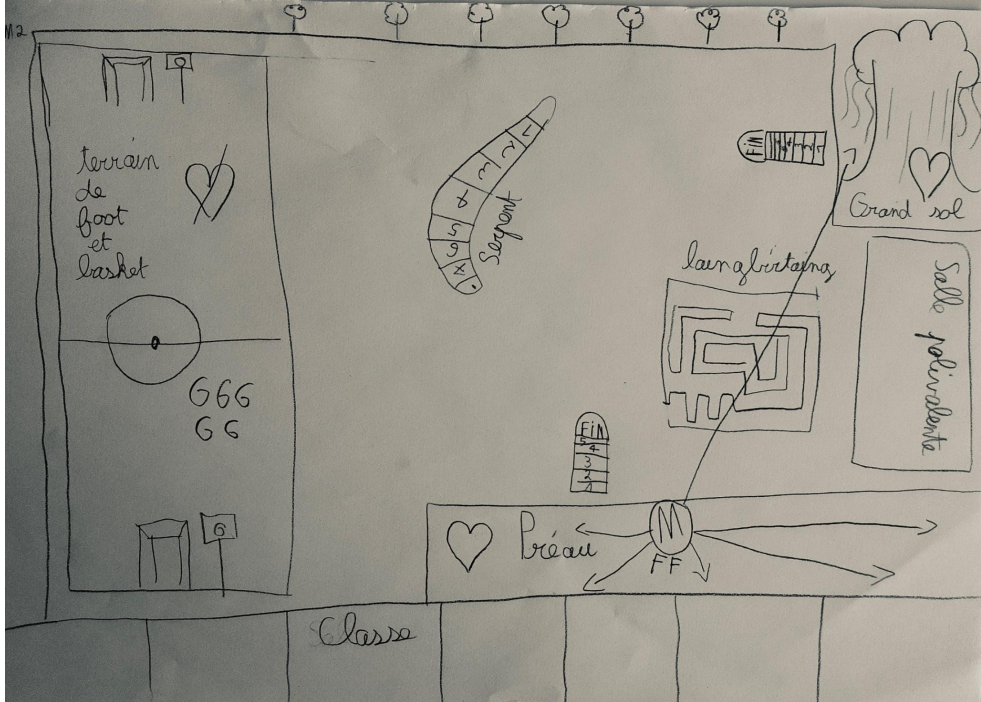
Pourquoi les garçons ne font-ils pas de zumba ?

- _ Parce qu'ils vont **se faire juger.**
- _ Y'en a qui ont **peur du jugement.**
- _ Ça peut **insulter de gay.**
- _ Ce week-end, j'ai vu de la zumba, un garçon dansait seul au milieu, **j'ai trouvé qu'il était courageux, qu'il avait pas peur.**

”



@larobe2025 _ Rieux-Minervois
#ParolesDeTerrain _ Élèves de collègue



Les conséquences À l'espace public

90%

des femmes ont **déjà renoncé à des actions ou modifié leur comportement** pour ne pas **être victime de sexisme**

76%

des femmes ont **peur de rentrer seules le soir** chez elles

51%

des femmes de 18-24 ans **n'osent pas s'habiller comme elles le souhaitent** par crainte de regards ou commentaires

“

On est **plus libres**
qu'une fille.

”



@larobe2025 _ Montauban
#ParolesDeTerrain _ Garçon, 1ère

Les inégalités réelles dans tous les domaines malgré une égalité en droit

L'école et l'enseignement supérieur

→ Les femmes se détournent des formations d'excellence scientifiques et d'ingénieur.

74% de femmes déclarent n'avoir jamais envisagé d'études supérieures ou un métier dans le domaine technique ou scientifique (contre 41% d'hommes).

→ Les choix d'orientation au lycée sont encore sexués.

En 2021, en classe de terminale, la spécialité Sciences de l'ingénieur est composée à

86,7%

d'hommes

CONTRE

13,3%

de femmes

→ Les carences de l'éducation à l'égalité.

2/3 des personnes interrogées déclarent ne jamais avoir suivi une seule séance d'éducation sexuelle et affective.

Les inégalités réelles dans tous les domaines malgré une égalité en droit

La jeunesse

→ Retour des perceptions des rôles conservateurs genrés

54% des femmes âgées de 25-34 ans pensent qu'on attend des femmes qu'elles aient des enfants

52% des hommes âgés de 25-34 ans considèrent qu'on s'acharne sur les hommes

→ Les adolescentes et jeunes femmes surexposées aux violences

29% des femmes qui déclarent avoir été victimes de violences de la part d'un conjoint ou d'un ex-conjoint étaient âgées de 18 à 29 ans

1/4 des jeunes femmes de 13 à 25 ans ont été victimes d'au moins une forme de violences sexistes et sexuelles à l'école

“

Nous les garçons on a plus une image de crapules. Ça fait des bêtises, c'est viril. Et les filles ça fait pas trop de bêtises.

”



@larobe2025 _ Rieux-Minervois
#ParolesDeTerrain _ Garçon, 5ème

MÉTHODOLOGIE

Accompagnement en aménagements égalitaires et inclusifs

Contexte de la commande

Le collège Pierre et Marie Curie de Rieux-Minervois fait appel au bureau d'études pour une **mission d'immersion** visant à entendre les besoins des filles et des garçons pour l'aménagement de leur espace de cour.

La méthodologie déployée vise à mobiliser les ressources et les forces de l'établissement dans une visée inclusive et égalitaire.

La méthode déployée est double :

- **Réaliser un diagnostic** : Observation des mobilités des filles et des garçons et usages sexués / mixtes des espaces + observation des inégalités spatiales et des besoins par rapport à différentes typologies de handicaps → préconiser des aménagements au plus juste, réalistes et partagés.
- **Sensibiliser** : Engager une prise de conscience des problématiques liées à l'égalité et à la mixité dans l'espace scolaire auprès de la communauté éducative, des jeunes et des technicien.nes → garantir des usages partagés à la suite du réaménagement.

À l'issue du diagnostic et des expérimentations, le bureau d'études fournit un **programme sous forme de préconisations** en termes d'organisation, de mobiliers et d'animation des espaces de cour.

Les face-à-face pédagogiques

Contenu



Étape 1 : demander aux élèves de dessiner la cour de récréation.

Cet exercice a pour but de mesurer la mixité par groupe de pair, la répartition « ressentie » de l'occupation des espaces par groupe de sexe pour chacun et chacune.

Étape 2 : parler des stéréotypes, de l'égalité et de la mixité.

À partir de 3 affirmations, les élèves **débatent entre elles-eux sur ces notions**. Cela permet de recueillir leur propre vécu de l'égalité (ou des inégalités) dans la cour de récréation.

Étape 3 : analyser les dessins.

Les dessins sont analysés selon les critères suivants : l'identification des zones sexuées, les amitiés mixtes et non-mixtes, les types de mobilité. Ils racontent **comment les élèves perçoivent les espaces et l'usage qu'ils et elles en ont**.

Les face-à-face pédagogiques

Résultats

Affirmation 1 : "les garçons sont plus forts que les filles"

En 6e et 5e : **6 élèves sur 32 (6 garçons) sont d'accord.**

Ainsi, quatre élèves sur cinq démentent l'affirmation.

- « **Au cross y'a une fille qui a tué la plupart de nous. Donc oui c'est possible mais pas en foot.** » (G, 5e)
- « **Moi j'ai jamais vu ça [une fille plus forte que les garçons en foot]** » (F, 5e)
- « **Les filles sont plus intelligentes, j'avoue.** » (G, 5e)
- « **Toutes les ingéniosités, c'est des hommes qui les ont faites.** » (F, 5e)
- « **C'est quoi être fort ou forte en foot ?** » (Intervenante ARObE) → « **Faut s'entraîner.** » (F, 5e)
- « **Moi j'pense qu'il y a pas de différence, on est tous humains.** » (5e)



Les face-à-face pédagogiques

Résultats

Affirmation 2 : "Filles et garçons sont à égalité au collège"

En ULIS, 6e, 4e et 3e : 32 élèves sur 58 sont d'accord.

En miroir, près d'un·e élève sur deux considère que filles et garçons ne sont pas à égalité dans la cour.

- L'égalité « **c'est avoir les mêmes droits.** » (F, 6e)
- Au ping-pong : « Tu demandes à quelqu'un si on peut jouer et ils disent "va t'en". » (G, ULIS)
- « **Les garçons ils peuvent s'habiller comme ils veulent, pas les filles.** » (F, 3e)
- « Il y a des tenues, oui elles sont un peu trop vulgaires. Parce que les garçons ils savent pas s'tenir. » (F, 3e)
- « **Elles s'habillent pour chauffer les autres.** » (G, 3e)
- « On dirait des culottes leurs shorts. » (G, 3e)



Les face-à-face pédagogiques

Résultats

Affirmation 3 : "C'est important que filles et garçons passent du temps ensemble au collège"

Toutes classes : la moitié des élèves sont d'accord (36 / 72 élèves), dont davantage de filles.
Il est édifiant qu'un·e élève sur deux n'accorde pas d'importance à vivre des moments en mixité.

- « **C'est qu'on a pas envie de jouer [au ping-pong]. Surtout pas avec des garçons.** » (F, 6e)
- « **On a pas le même caractère.** » (G, 3e)

- « **L'amitié filles-garçons ça existe.** » (F, 5e)
- « **C'est pas parce que les filles et les hommes ont pas le même sexe que doivent pas se parler.** » (G, 3e)

- « **L'amitié fille et garçon ça existe pas. Car sinon on dirait qu'ils sont en couple.** » (G, ULIS)
- « **Moi j'ai jamais mangé avec des filles en fait.** » (G, 5e)



Les espaces détaillés au prisme de la mixité

Les dessins de cour

Mobilités :

Les mobilités des filles sont principalement utilitaires (20 / 36).

Déplacements vers un point précis, optimiser.

Chez les garçons, les mobilités libres / en étoile sont les plus représentées (18 / 40).

Mobilités traversantes et aléatoires, flâner.

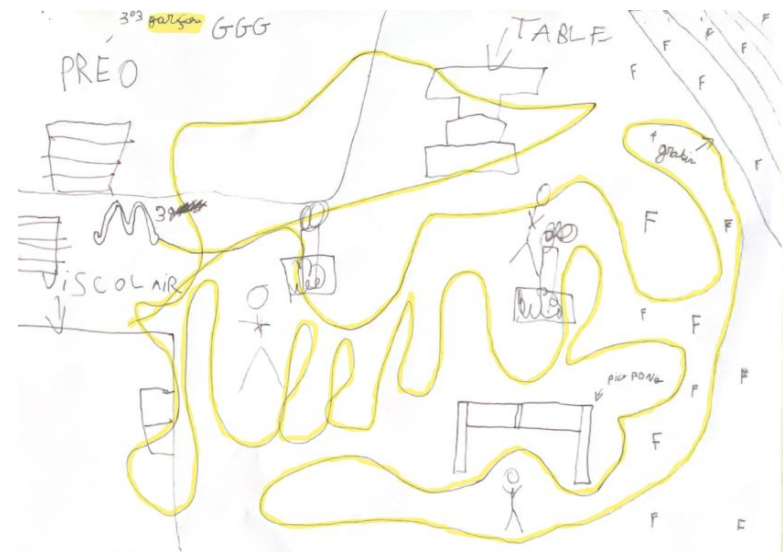
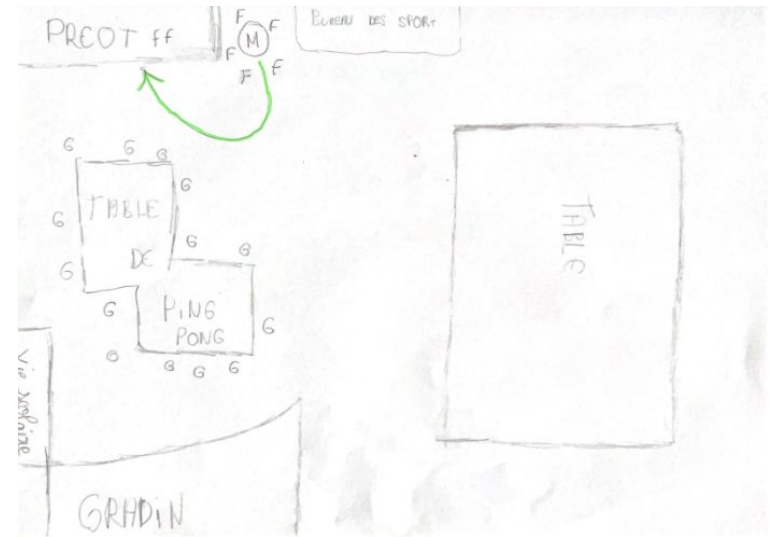
= expériences différentes de l'espace

Ensuite :

Filles : mobilités libres (6 / 36)

Garçons : mobilités utilitaires (12 / 40)

16 élèves, filles et garçons, n'indiquent aucune mobilité.



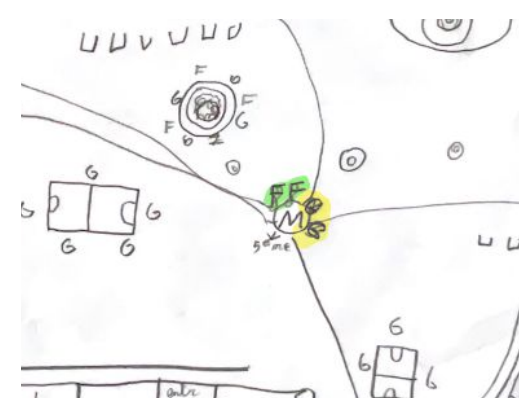
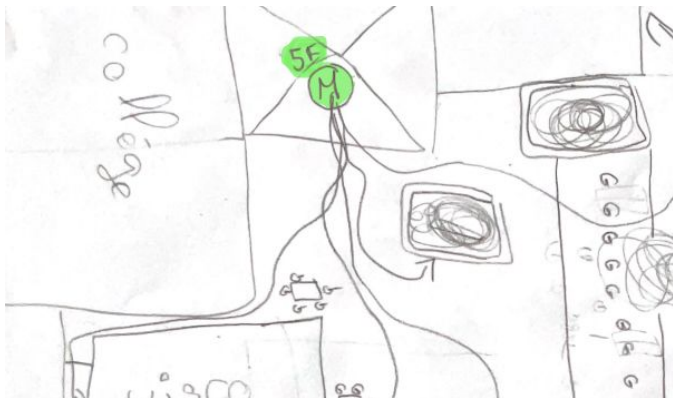
Les espaces détaillés au prisme de la mixité

Les dessins de cour

Amitié(s) et mixité :

Parmi les dessins analysés,
les amitiés non-mixtes sont les plus représentées
(40 / 78 dessins) ;
suivies des amitiés mixtes (24 / 78) ;
puis non-indiquées (14 / 78).

Détermination de la mixité par co-présence F / G.



Les espaces détaillés au prisme de la mixité

Les balades sensibles

Préau :

- « *C'est ultra bruyant sous le préau.* »
- « *Ça pousse.* »
- « *C'est sombre.* »

Bancs devant la fresque :

- « *C'est surtout occupé par les filles.* » (5e)
- « *Le vendredi y'a que des garçons de 3e.* » (5e)

Souhais :

- plus d'assises sous le préau pour « se poser »
- une nouvelle fresque, où « *chacun puisse apporter sa touche* » (G, 5e)



Les espaces détaillés au prisme de la mixité

Les balades sensibles

Toilettes :

Voir le bloc réservé à l'autre groupe de sexe/genre :

- « Ah c'est comme ça ? » (G, 3e)
- « **Trop de bruit et trop de monde et trop sale.** » (écodélégué-es)
- « C'est pas tranquille. » (F, 6e)
- « On passe nos vies dans les toilettes » (F, 3e)

Beaucoup de garçons n'utilisent pas les urinoirs :

- « On voit tout. » (G, 5e)
- « Y'a des 3èmes qui regardent. » (G, 5e)

Pictogramme des toilettes des filles :

- « Y'a pas que les filles qui mettent des robes. » (G, 5e)
- « Toutes les filles on porte pas des robes. » (F, 5e)



Les espaces détaillés au prisme de la mixité

Les balades sensibles

Coin fauteuils et bancs :

> espace visible par les adultes depuis la vie scolaire

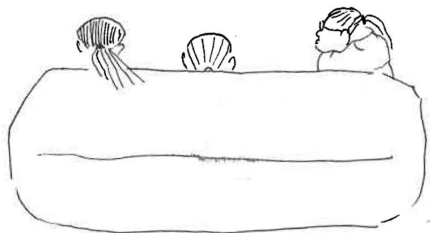
> espace apprécié, voire convoité :

→ « **C'est trop bien mais y'a trop de gens.** » (4e)

→ « *Tout le monde court vers les bancs quand ça sonne.* » (F, 5e)

Occupation : **groupes mixtes** + « *Ici, c'est le coin des bakas.* » (F, 3e)

Tous les groupes rencontrés expriment l'envie de pouvoir accéder au jardin attenant.



Devant le bâtiment SEGPA :

- « *l'arbre du surveillant* » (ULIS)
- « **Le seul endroit gars / filles c'est sous l'arbre.** » (écodélégué-es)
- « *Premiers arrivés, premiers servis.* » (ULIS)

Bancs devant le CDI : « *C'est mon endroit préféré pour lire car personne me dérange.* » (ULIS).



"C'est l'arbre pour se caler
il y a de l'ombre
mais c'est trop petit"
Garçon 4ème

Les espaces détaillés au prisme de la mixité

Les balades sensibles

Tables de ping-pong :

Les tables de ping-pong sont unanimement décrites comme utilisées par des **garçons de 6e et 5e**.

Justification par un désintérêt des filles :

→ « *Elles préfèrent parler.* » (4e)

Au moins trois filles (5e) disent vouloir jouer.



Gradins :

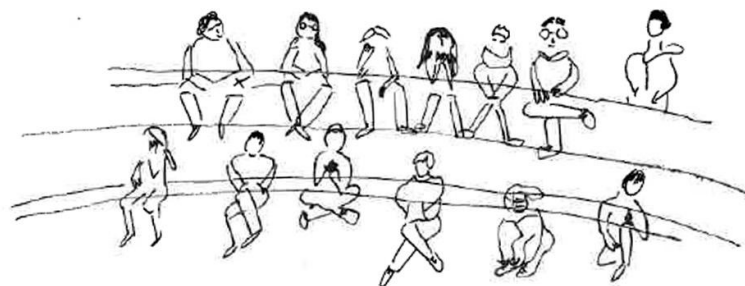
Les gradins constituent un pôle de mixité, surtout « *au bout des gradins* » (éco-délégué·s).

→ « *s'asseoir à plusieurs* » (éco-délégué·es).

Souhaits :

→ « *des bancs en forme de U ou de O* » (éco-délégué·es)

→ « *terrain de danse ou de théâtre* » (6e)



Les espaces détaillés au prisme de la mixité

Les balades sensibles



Zone de foot :

Malgré aucun marquage au sol, les élèves sont capables de délimiter la zone de foot :

- « de là à là »
- « le terrain de foot va partout » (4e)

Occupation sexuée :

- « **Y'a que des garçons, j'ai jamais vu une seule fille.** » (écodéléguée)
- « **Moi j'aimerais bien jouer.** » (écodéléguée)
- « **Moi je joue que chez moi.** » (écodéléguée)

Souhaits :

- un **terrain multisports « pour jouer à la balle aux prisonniers »**
- l'accès au plateau sportif : « **Oui ça serait bien.** » (G, 3e)

Fond de cour :

- « *on slalome, on se promène* » (5e)
- « *on court* » (6e)
- « *pas d'ombre, surtout au fond* » (5e)

Tables

Usages : dessiner, discuter et jouer à action ou vérité.

Les tables sont majoritairement perçues comme zones de filles, mixtes et utilisées par des 4e et 3e.

Dynamiques d'appropriation ou d'évitement existent :

- « *Les plus grands disent "c'est notre table".* » (6e)

Bancs : mixtes et « *full 4e* ».

Souhaits :

aux tables, s'entraider pour les devoirs et organiser des piques-niques.

Les espaces détaillés au prisme de la mixité

Attentes des élèves

Calme

- « Une cabane pour lire au calme, s'allonger et dormir. » (ULIS)
- « **une salle de repos** » (G, 3e)
- « un coin zen » (3e)

Nature

- « **Ajouter une petite forêt.** » (G, 5e)
- « J'me sens libre et en sécurité dans l'herbe. » (F, 5e)
- « Faire un espace sensoriel avec plein de types de sol. » (6e)

Assises

- « **Mettre des bancs de face.** » (6e)
- « Des bancs en rond. » (5e)
- « Faudrait que les bancs se regardent. » (éco-délégué-es)

Jeu

- « Y'a rien à faire. » (G, 3e)

On sent une envie de **remettre du jeu / des jeux** : cartes, UNO, jeux de société, puzzles, des structures pour grimper et un tunnel pour ramper.

Ombre

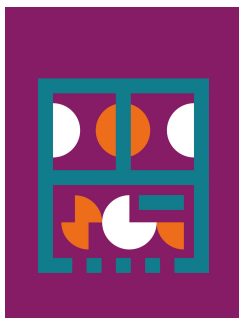
Les élèves demandent **tous-tes davantage d'ombre dans la cour**, avec des pare-soleil, des pergolas, des arbres et une fontaine à eau.



Droits d'auteurice @Mathilde Szydywar-Callies.

Les éléments favorisant l'égalité

Un lexique explicatif



1 - La non-prescription des usages



2- La co-veillance



3- L'égalité de valeur des pratiques



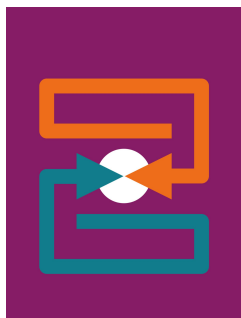
4- L'appropriation des espaces



5- La perméabilité des espaces



6- Le partage des espaces



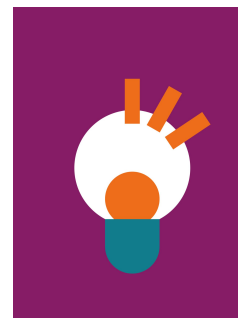
7- La rencontre en mixité



8- Les représentations positives



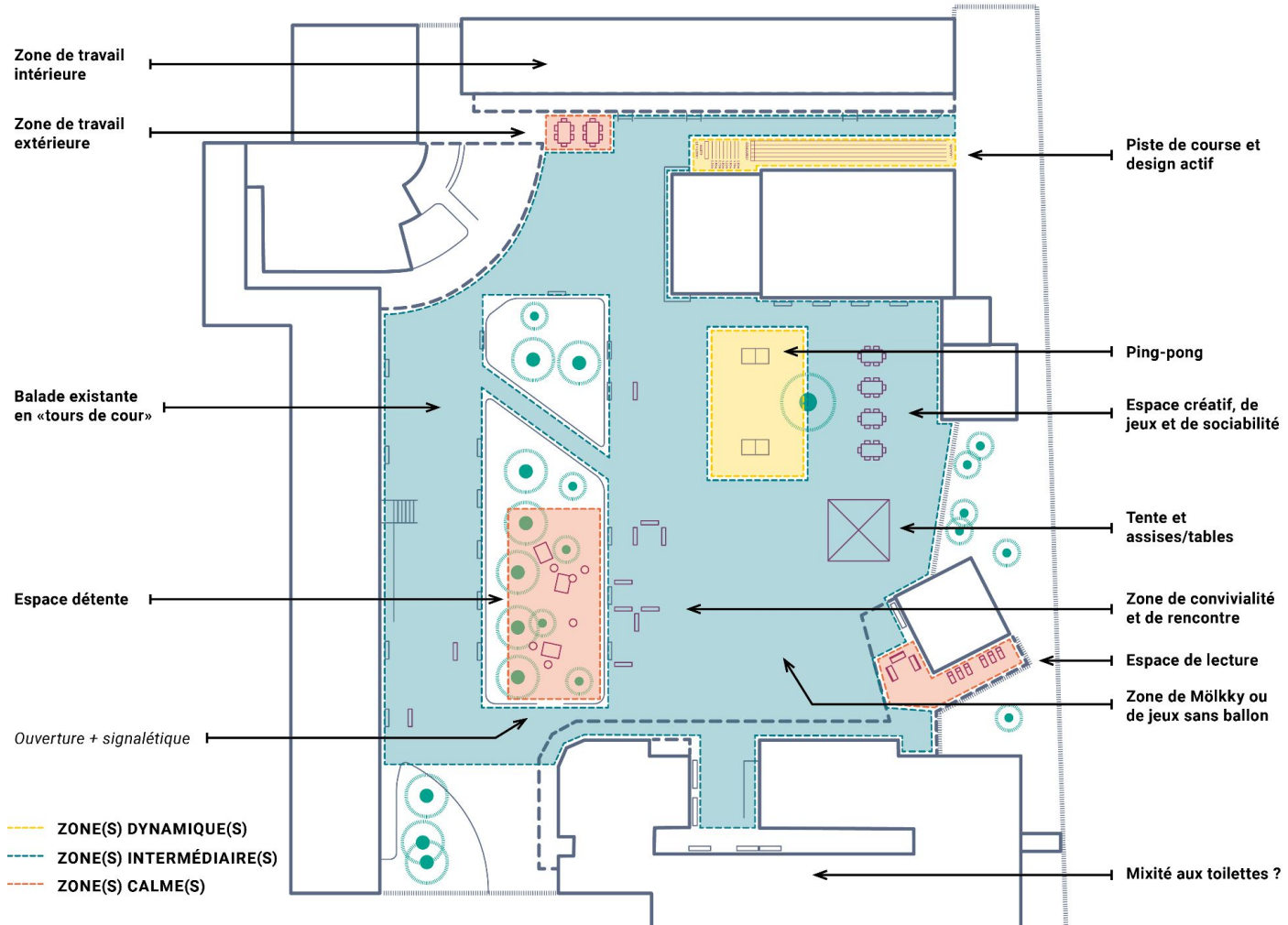
9- Le discours non limitant



10- L'animation pro-active

Propositions d'expérimentations

3 types de zones : dynamiques, intermédiaires, calmes



Expérimentations

Liste non-exhaustive de matériel

Pour les espaces (ou activités) dynamiques :

- ★ du matériel de ping-pong (raquettes et balles) en libre accès pour les élèves ;
- ★ craies (ou autres) pour préfigurer des éléments de design actif au sol OU matériel volumique (plots, cerceaux, etc.) ;
- ★ matériel d'animation (cerceaux, chasubles, etc. > à définir en fonction des activités sélectionnées) ;
- ★ matériel de communication si nécessaire (à voir).

Pour les espaces intermédiaires :

- ★ tente type "barnum"/"marabout" ;
- ★ jeux type Mölkky, pétanque molle, etc. ;
- ★ estrades, bancs, chaises, assises ;
- ★ tables ;
- ★ etc.

Pour les espaces calmes :

- ★ tables et assises (travail) ;
- ★ tapis, poufs d'extérieur, assises basses, boîte à livres et livres variés, etc.
- ★ affiches "espace calme" (L'ARObE) ;
- ★ affiches intégrant les "règles" de l'espace (à constituer avec les élèves ?) ;
- ★ musique calme (espace vert) ;
- ★ etc.

Pour les sanitaires :

- ★ matériau pour isoler le haut des cabines ;
- ★ matériau pour isoler le bas des cabines ;
- ★ affiches (L'ARObE) ;
- ★ etc.

L'A
R
Ob
E

Expérimentations

Espaces et activités dynamiques

👉 Couloirs de course



Expérimentations

Espaces et activités dynamiques

👉 Ping-pong



« Le truc c'est qu'eux ils connaissent bien les règles ou ils jouent bien et nous on ne connaît pas trop les règles. Du coup on ne joue pas bien. »

(élève F, propos recueillis par Femmes Actuelles)

Affiche « table réservée aux filles » : Tables vite préemptées, exclusivement par des garçons. Quelques filles qui tentent de jouer ne restent pas longtemps. Médiation auprès des élèves, notamment les garçons : expliquer que l'autre table est mixte et non réservée aux garçons / accompagner le renoncement de certains et assurer le partage du matériel.

Expérimentations

Espaces et activités dynamiques

👉 Animations



Communication inclusive. **Ludique > Compétition.**

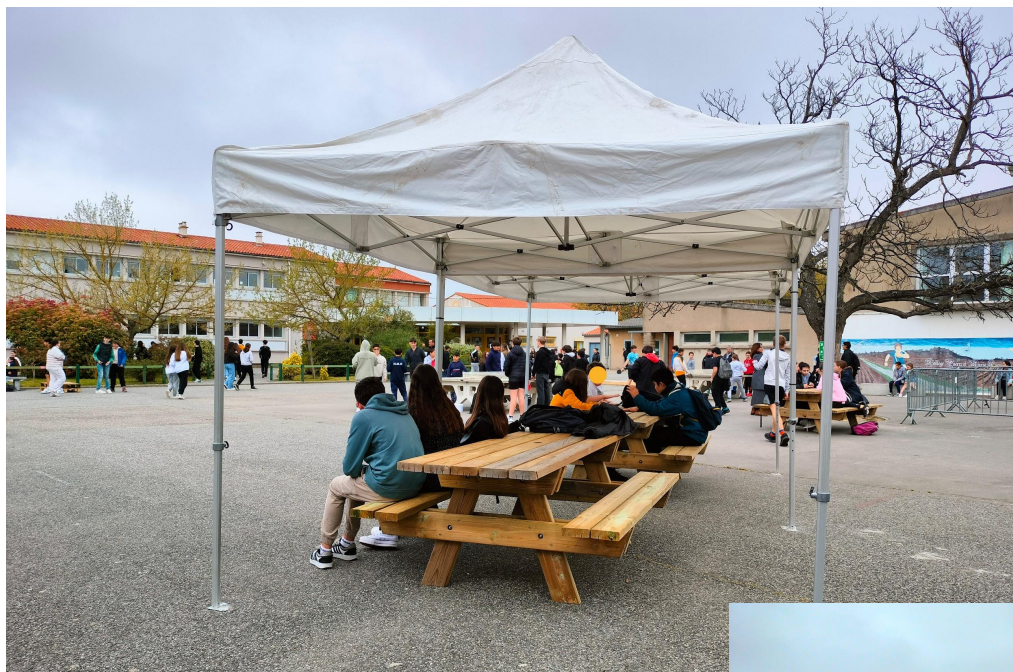
25 filles et 34 garçons participent.

Les animations méridiennes ont touché au moins 27 élèves éloigné·es de la pratique physique.

Expérimentations

Espaces intermédiaires

👉 Tables et assises



Discussions, jeux de société, devoirs.

Occupées à toutes les récréations.

Occupation fréquemment mixte.



Expérimentations

Espaces intermédiaires

👉 Structures palettes



S'asseoir devient + convivial.

**La mixité se fait + diffuse et
- stigmatisée.**

*“C’est super de nous avoir
proposé des palettes pour
s’asseoir et discuter
ensemble” (3e)*

*“Les palettes avec les
coussins c’est ultra bien.
Gardez ça s’il-vous-plaît.”*

(F, propos recueillis par les élèves de la webradio)

⚠ À éloigner de l'espace
vert pour permettre la
balade.

Expérimentations

Espaces calmes

👉 Espace de travail autonome



Expérimentations

Sanitaires



Retrait des miroirs + ouverture des portes + affiches.

Les personnels du collège affirment qu'il y a moins de stagnation aux toilettes et que les sanitaires sont plus propres. La diversification des usages de cour peut aussi contribuer à cette moindre stagnation.

Expérimentations

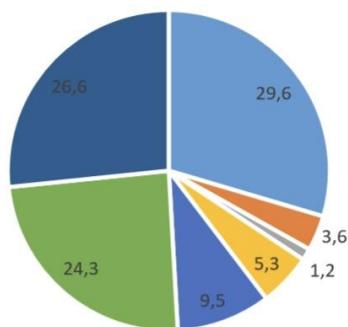
Des retours positifs

Plus de **8 élèves sur 10** disent se sentir mieux avec les nouveaux aménagements:

« c'est mieux que ce qu'on pensait », "Je garderai du collège le sentiment d'une vraie amitié (mixte)", "Depuis les aménagements de la cour, on se sent encore plus libres".

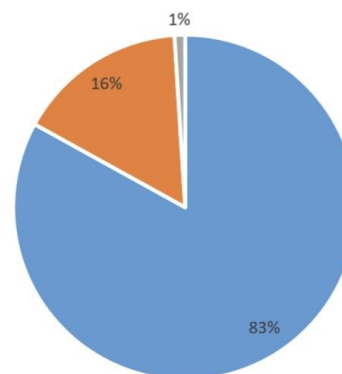
3 principaux changements : **un bien-être accru, la possibilité de se détendre et l'offre de divertissements.**

Quel changement?



- Bien-être durant la récréation
- Le CDI, zone de travail
- Plus d'assises, cour sympa, convivialité
- Repos, détente, calme, relaxant
- C'est mieux
- Les tables de pingpong

Te sens tu mieux?



- Oui, mieux
- Ca ne change rien
- Non, moins bien

Expérimentations

Des retours positifs

63% des personnel·les notent un changement positif d'attitude des élèves.

87% des personnel·les et 73% des enseignant·es mettent en avant un meilleur « bien être » dans le collège.

Parmi les remarques libres, on note notamment : « *les wc des garçons sont plus propres* ». Pour les enseignant·es et autres adultes du collège, l'ouverture de l'espace vert et les tables de pique-nique sont indispensables à pérenniser pour la suite.

Les AED et l'équipe périscolaire, en surveillance de cour, ont tout de suite noté un changement auquel ils·elles ne s'attendaient pas. En effet, l'offre d'usages différenciés a créé une mobilité de groupes constitués, avant immobiles.

⇒ « ***Avant on savait où trouver des groupes d'élèves qui se mettaient toujours au même endroit, maintenant on les cherche dans la cour.*** »

“

**Madame,
c'est bien de **jouer avec** des
filles et des garçons. C'est
apprendre à se connaître.**

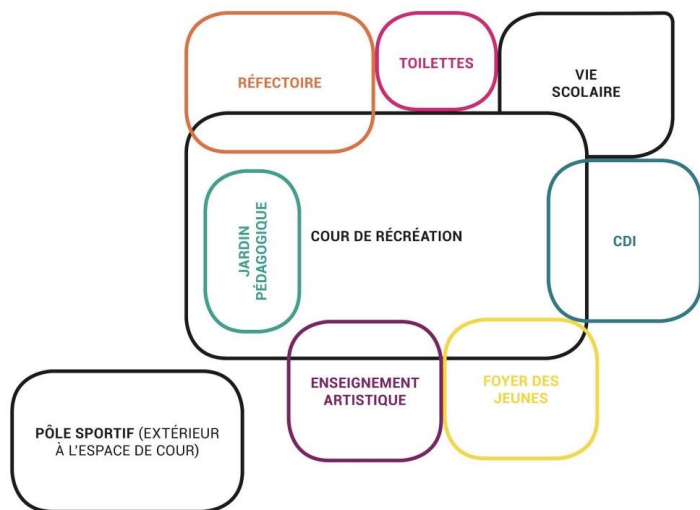
”



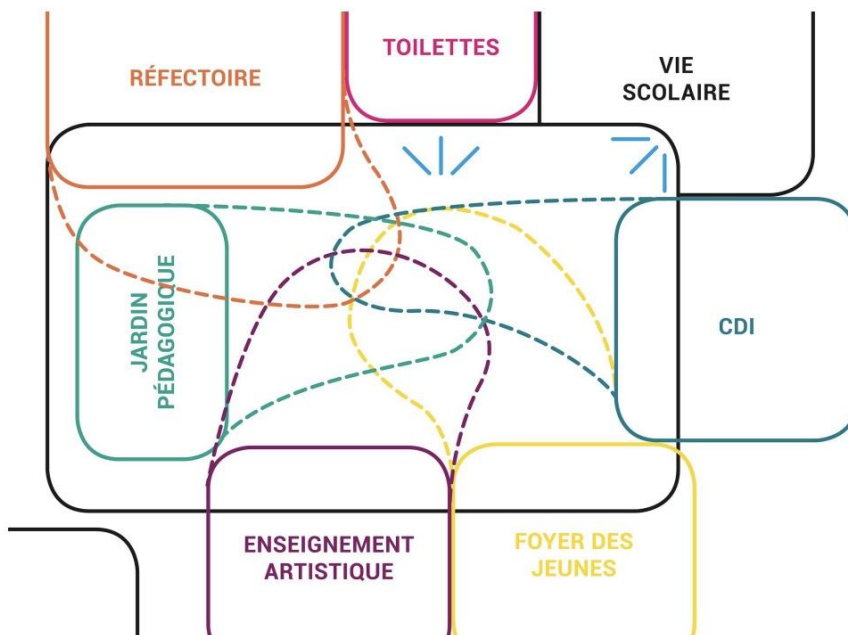
@larobe2025 _ Escautpont
#ParolesDeTerrain _ Garçon, CM1

Mutualisation et généralisation

Conditionnalité de la commande publique et insertion dans le PTF



Visuel : exemple de structuration d'équipements sur cour.



Visuel : perméabilité des espaces sur cour en fonction des équipements structurants.

Mutualisation et généralisation

Le travail sur esquisse : Aménagement du foyer



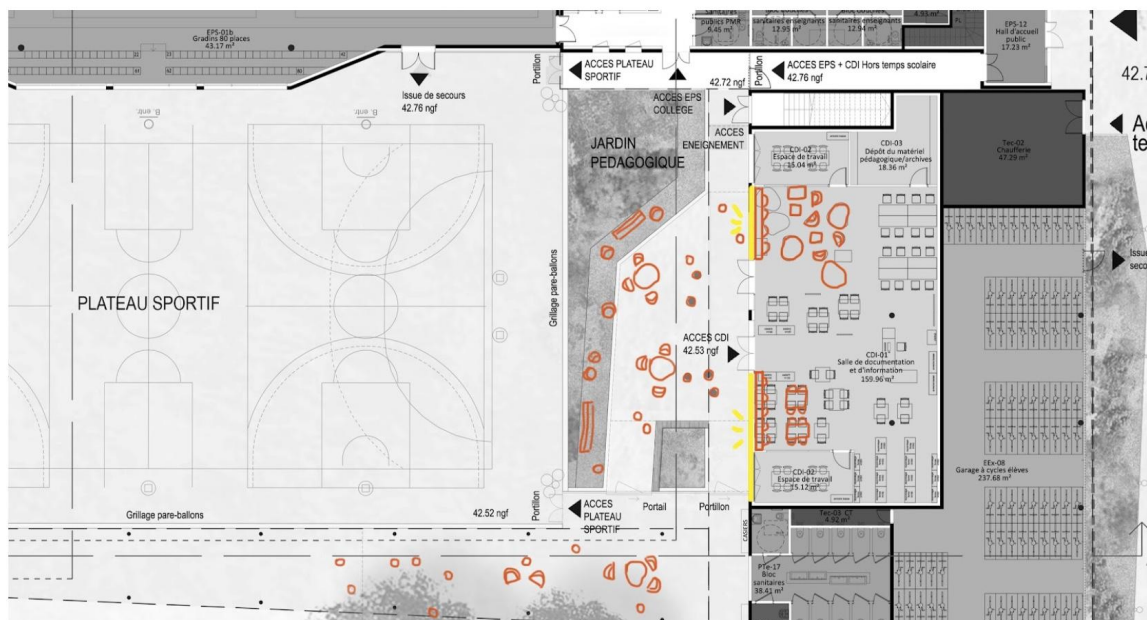
Visuels 19 et 20 : deux exemples d'aménagements évolutifs pour le foyer des jeunes (intérieur et extérieur), esquisse sur plan, Célia Ferrer

Mutualisation et généralisation

Le travail sur esquisse : Le CDI

Équipements et aménagements :

- La proposition du CDI est intéressante. Nous préconisons cependant de permettre aux collégiens de s'isoler s'ils le souhaitent (avec des assises face à l'espace extérieur par exemple et de grandes surfaces vitrées si cela est possible). Nous proposons également de travailler sur une perméabilité de cet espace vers l'extérieur, avec une variété d'assises qui invitent à l'usage de ces espaces depuis la cour de récréation (visuel 15). Nous pensons que cela pourrait créer une certaine mixité.



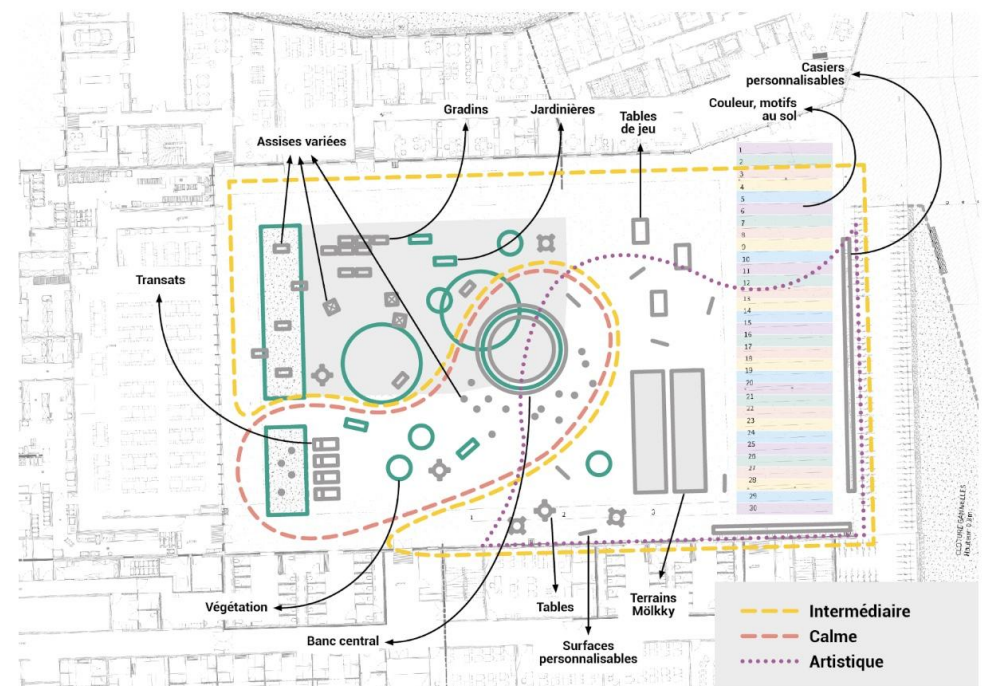
Visuel 15 : aménagement intérieur et extérieur du CDI, Esquisse sur plan, Célia Ferrer

Mutualisation et généralisation

Le travail sur esquisse : L'organisation de la cour



4. La proposition du BE pour l'espace de cour de Marsas :

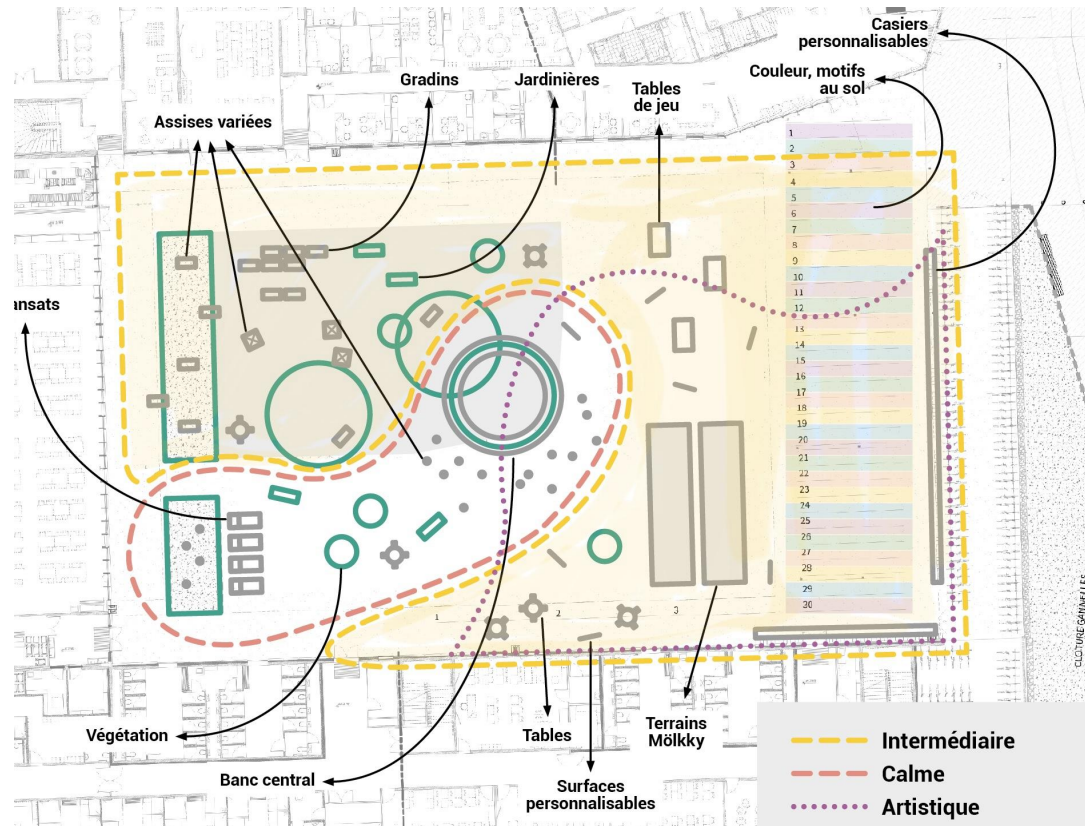


Visuel : vue d'ensemble travail d'esquisse Célia Ferrer.

La cour propose symboliquement **trois espaces à vivre** :

Mutualisation et généralisation

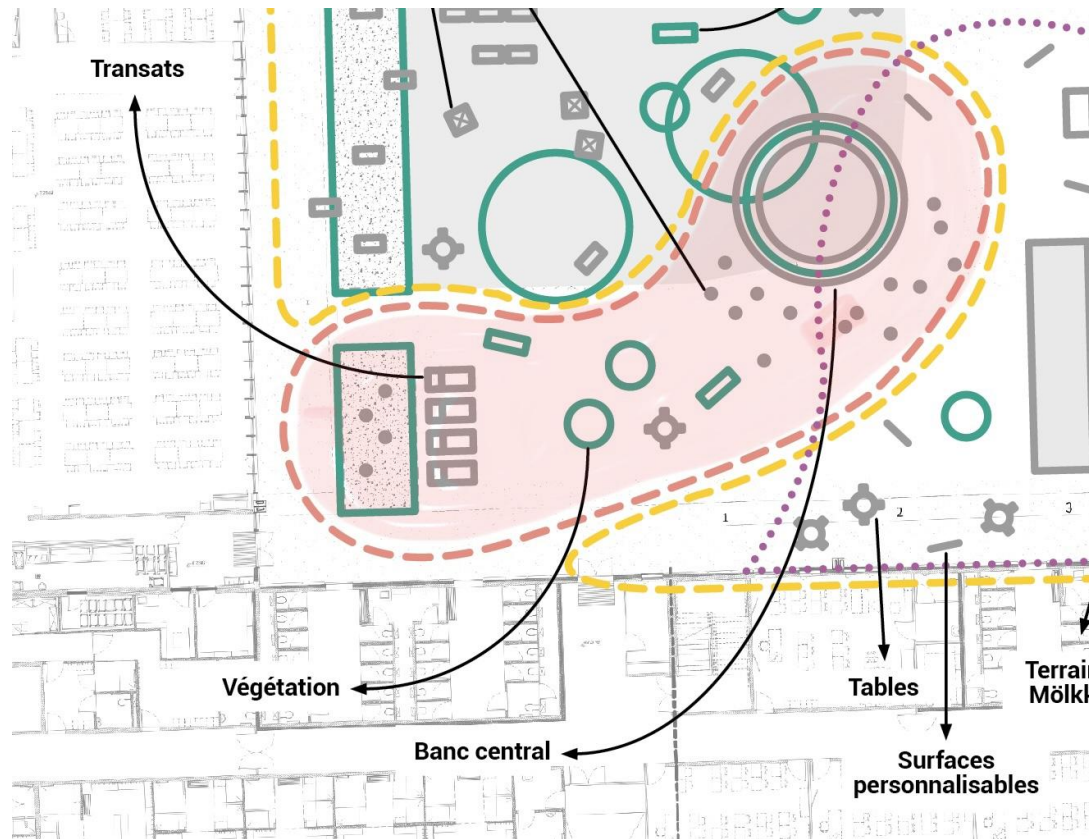
L'organisation de la cour : L'espace intermédiaire



Espace dédié à l'auto-organisation, le jeu, la discussion etc. Il s'appuie sur le projet « place publique » avec un espace vert de conception « jardin public » et l'espace enrobé avec les terrains de jeux type « Molkky » et tables de jeux ludothèque.

Mutualisation et généralisation

L'organisation de la cour : L'espace calme



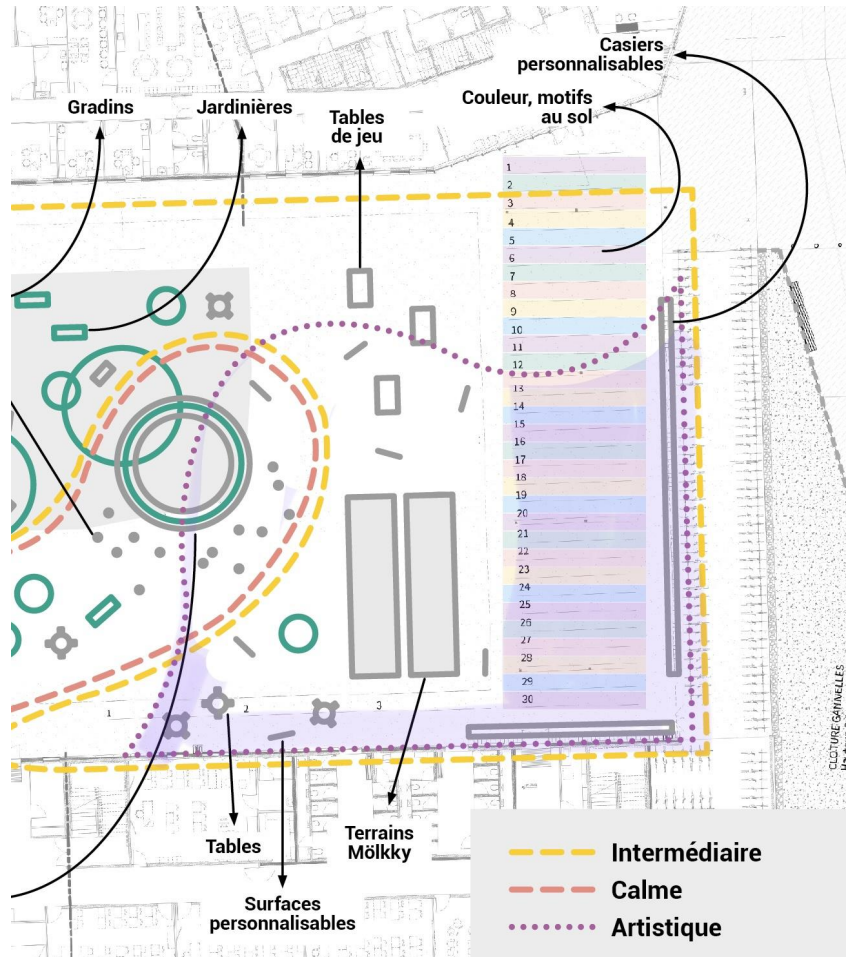
Espace dédié à la rêverie, à la lecture, à la détente.

Un des arbres symbolise un espace calme du « jardin public ».

La clôture à ganivelles ainsi que le banc béton nous semblent une barrière d'interdiction d'accès qu'il faudrait éviter. L'idée est de s'installer au pied de l'arbre avec peut-être un mobilier qui fait le tour de l'arbre pour s'asseoir au bord et dedans.

Mutualisation et généralisation

L'organisation de la cour : L'espace d'expression culturelle



Visuels : Murs d'expression, Festival Black and Basque, 9e Concept (Bayonne, France)

Les casiers peuvent faire l'objet d'un projet artistique également à l'image « des boîtes aux lettres personnalisables ».



Visuels : gauche alamy stock photo. Droite : sobusygirl.

De même les lignes de rangement par classe sont un support intéressant pour amener de la couleur ou un espace appropriable de la cour, des jeux de lignes, des messages ect.

Mutualisation et généralisation

L'organisation de la restauration: L'espace de convivialité



Visuel: Les magasins généraux, Pantin - Photo Edith Maruéjols



Visuel: University of Connecticut - Putnam Refectory - Education Snapshots (Robert Benson Photography)

Préconisations

Organisation, animation, vie des espaces

SURVEILLANCE ET COVEILLANCE

- **externaliser les bureaux de la vie scolaire** le temps des récréations (stratégie déjà adoptée pendant la période de covid)
- **déplacer les lieux de pause** des adultes sur les temps de **récréation**
- programmer des **évènements conviviaux**
- **ouvrir** visuellement l'espace de restauration

ANIMATION ET VIE DES ESPACES

- mise en scène d'un **jardin à lire**
- **régulation de matériel** pour éviter la diffusion de stéréotypes
- mise en place de **représentations positives et d'exemplarité** des adultes
- des **temps d'initiation** sur certaines activités
- programmation de **temps de convivialité**

ORGANISATION

- mise en rang alternative par de la **couleur**
- les rangs des plus grand.e.s à côté des rangs des plus petit.e.s, **centrer le rang ULIS**

Conclusion

ANIMER L'ESPACE DE COUR

- **externaliser** les activités d'intérieur à l'extérieur : rendre visible le travail collaboratif et la mixité
- création de "**clubs**"
- **ouvrir la vie scolaire** sur la cour sous forme de "guichet"

CHANGER LES PRATIQUES DE MISE EN RANG

- signifier les emplacements par un travail esthétique et alternatif
- même réflexion pour les casiers / vestiaires pour les affaires adaptés aux besoins spécifiques des élèves

HABILLER LA COUR

- en faire un **espace vivant de questionnements, de curiosités**
- travailler la **dénomination des espaces**, comme l'appellation des salles de classes

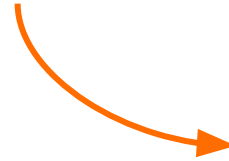
PROJET D'ÉTABLISSEMENT

- **tenue vestimentaire** : concertation collective (nationale, départementale ?)
- **rejet massif de l'homosexualité** : faire intervenir des associations / structures compétentes sur ces sujets
- **valoriser** les classes ULIS et leurs projets.

Tous les sujets touchant au sexisme, à l'homophobie, à la lutte contre les stéréotypes, à la visibilité des femmes/filles, les débats sur la notion d'égalité sont pertinents et efficaces pour accompagner une relation légitime et protégée entre les filles et les garçons.

Cour de récréation

Diversité des aménagements et usages proposés



FOCUS SUR LE COLLÈGE DE MARSAS



Cour de récréation

Appropriation égalitaire des espaces et mobilités libres

SAINT-SELVE



- Les espaces centraux ne représentent pas aujourd'hui des zones de non-droit pour certain-es
- Pas de tables de ping-pong
- Espaces sportifs bien distincts de la cour

GINKO



- Les espaces centraux ne représentent pas aujourd'hui des zones de non-droit pour certain-es
- Pas de tables de ping-pong
- Espaces sportifs distincts (grille), mais largement visibles depuis la cour (effet spectacle), associés à des problématiques inégalitaires (accès, sentiment d'illégitimité, rejet, etc.).

PIAN-MÉDOC



- Les espaces centraux ne représentent pas aujourd'hui des zones de non-droit pour certain-es
- Pas de tables de ping-pong
- Espaces sportifs bien distincts de la cour

LE HAILLAN



- Les espaces centraux ne représentent pas aujourd'hui des zones de non-droit pour certain-es.
- Cependant, c'est le cas pour la zone des tables de ping-pong (que des garçons).
- Espaces sportifs distincts (grille), mais largement visibles depuis la cour (effet spectacle), associés à des problématiques inégalitaires (accès, sentiment d'illégitimité, rejet, etc.).

MARSAS



- Les espaces centraux ne représentent pas aujourd'hui des zones de non-droit pour certain-es
- Pas de tables de ping-pong
- Espaces sportifs bien distincts de la cour

Mixité et perméabilité des mondes

→ Beaucoup de mixité observée

→ Très large majorité de groupes non-mixtes

→ Majorité de groupes non-mixtes mais mixité observée

→ Rencontre/contact indirect possible via les différentes configurations d'assises proposées

→ Majorité de groupes non-mixtes mais mixité observée

→ Majorité de groupes non-mixtes mais mixité observée

→ Rencontre/contact indirect possible via les différentes configurations d'assises proposées

L'Atelier
Recherche
Observatoire
Égalité

Focus sur les toilettes

À nous les toilettes !

Un programme national



RÉSULTAT, PLUS DE 8 ÉCOLIERS SUR 10 SE RETIENNENT D'ALLER AUX TOILETTES.

Au final, à l'école, 81% des enfants se retiennent « souvent » ou « de temps en temps » d'aller aux WC ! Et 55% des élèves y vont seulement quand ils n'arrivent plus à se retenir...

Parmi ces écoliers qui se retiennent, 91% ont même développé des stratégies pour éviter d'aller aux toilettes : comme se restreindre de boire durant la journée, pour 1 élève sur 2.

LES ASTUCES DES ENFANTS POUR SE RETENIR D'ALLER AUX TOILETTES À L'ÉCOLE*

*enfants qui se retiennent d'y aller (81% des interrogés)



- 68% vont aux toilettes à la maison à la dernière minute avant de partir pour ne pas avoir envie d'y aller à l'école dans la journée
- 64% essaient de ne pas y penser
- 59% serrent le ventre / les fesses
- 54% se dandinent pour se retenir
- 50% évitent de boire pendant la journée
- 23% évitent de trop manger



→ **60% déclarent avoir mal au ventre + 58% estiment ne pas pouvoir se concentrer sur leur travail**

Le cas des toilettes

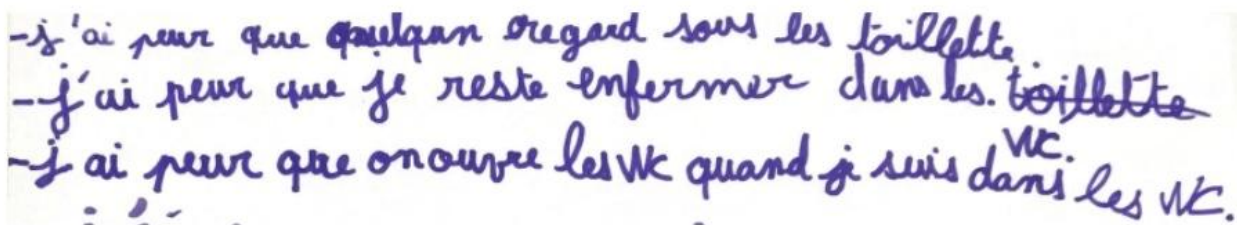
La **peur de se faire regarder aux toilettes** est la plus mentionnée. Plusieurs élèves parlent de regards en dessous ou au-dessus des cabines. Ces regards occurrent aussi dans les cabines fermées :

→ « Les grands ouvrent sans toquer. » (CP, CE2)

En réponse, des élèves développent des stratégies :

→ « Donc je mets mon pied. » (CP, CE2)

Ces peurs s'appuient à la fois sur des expériences négatives vécues ou la crainte que cela se produise.



- j'ai peur que quelqu'un regard sous les toilette.
- j'ai peur que je reste enfermé dans les toilette.
- j'ai peur que on ouvre les WC quand je suis dans les WC.

Les élèves rapportent avoir peur de **ne pas être tranquille aux toilettes**. Il y a tout d'abord la peur d'être dérangé-e :

→ « Les enfants qui crient. », « Ils tapent sur la porte avec le pied. »

La peur s'incarne parfois dans le rapport aux plus grand-es :

→ « Les grands peuvent nous embêter. » (CP, CE2)

→ « De quoi as-tu peur aux toilettes? » (intervenante), « Peur des grands. » (élève, CP, CE2)

Il est intéressant de noter la **polarisation entre petit-es et grand-es**. Les CE2 désignent les grand-es comme le « eux » responsables des maux du « nous ».

Une autre crainte est largement partagée par les élèves : celle de **rester enfermé-e dans les toilettes**.

→ « Être enfermé dans les toilettes à clé. » (G, CE1), « La porte est dure à fermer. » (CP, CE2)

Ainsi, quelques élèves disent tester les serrures avant d'entrer dans une cabine. D'autres font appel à un-e ami-e pour tenir la porte. Ici aussi, la peur d'être enfermé-e aux toilettes s'appuie sur des expériences déjà vécues ou par le fait d'avoir été témoin. Des enseignantes confirment être parfois sollicitées pour débloquer des portes.

Concevoir des espaces égalitaires

Ne pas se tromper de problème

« Il y a **beaucoup de monde au fond**
des toilettes. »

« Je suis **resté coincé** parce que des
collégiens tapaient sur la porte et ont cassé le
mécanisme. »

« Je préfère **me retenir**. »

« Une fois j'y suis allé,
je me suis **fait fouetter**. »

« Y a tellement de **microbes** que j'ai
l'impression d'être le microbe. »

« Les autres parfois ils **regardent par**
au-dessus en montant sur les toilettes. »



Concevoir des espaces égalitaires

Ne pas se tromper de problème



« On est **pas tranquille**. »

« On nous **jette des trucs**
par-dessus la porte. »

« On m'a **enfermé**. »

« On a **peur** d'aller aux toilettes toutes
seules. »

« Il faut **faire la queue** au moins 10 minutes
pour pouvoir aller aux toilettes. »

« Il n'y a plus de **papier**. »

« J'ai **peur** qu'on voit ma culotte par
en-dessous. »

Les toilettes : terrain fertile aux violences

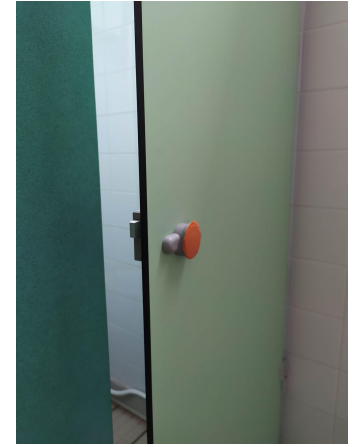
Identifier les enjeux

Problèmes exprimés par les enfants	Réponses à apporter	Actions concrètes
Peur d'être regardé.es	Garantir l'intimité	Supprimer les urinoirs.
Peur d'être regardé.es	Garantir l'intimité	Empêcher de regarder par dessus. Fermer le haut de la cabine, tout en garantissant la sécurité. Tendre un filet.
Peur d'être enfermé.es/ouvre la porte de l'extérieur	Garantir l'intimité	Ne pas rendre possible une ouverture aisée depuis l'extérieur de la cabine. Poser un scotch sur la fermeture.
Toilettes « pas belles »	Travailler l'esthétique	Inviter les enfants à décorer leurs toilettes. Accroche de carrés de couleurs, dessins et phrases.
Toilettes pas propres (tirer la chasse)	Travailler la civilité	Mettre à disposition du matériel et inciter. Judges.
Toilettes pas assez surveillées	Travailler l'insécurité, l'impunité	Garantir la co veillance en « envahissant les toilettes » et en affirmant une présence adulte stratégique (garantissant l'intimité). Faire aller les enfants aux toilettes. Occuper l'espace autour.

L'A
R
O
b
E

Concevoir des espaces égalitaires

(Se) poser les bonnes questions



Concevoir des espaces égalitaires

(Se) poser les bonnes questions

"Il y a des serviettes
hygiéniques neuves
par terre et sur les
murs."

**Et si on
respectait notre
environnement ?**

"ils regardent
au-dessus,
au-dessous..."

**Et si on respectait
les autres et
leur intimité ?**

"il y a de la
pisse autour
tous les jours."

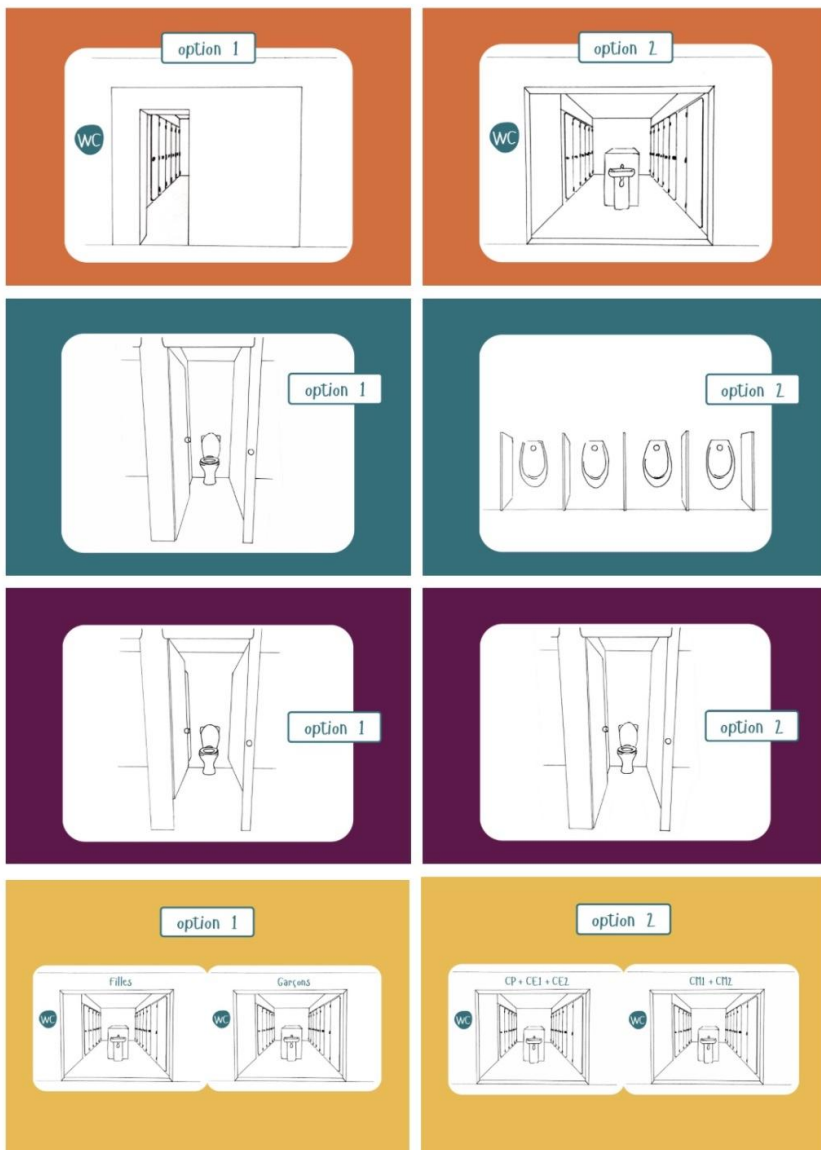
**Et si on respectait
le personnel
d'entretien ?**

"ça peut être
gênant de les
prendre..."

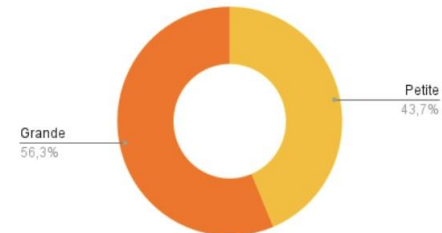
**Et si on arrêterait
d'avoir honte ?**



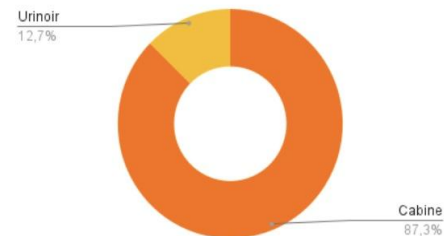
Le cas des toilettes



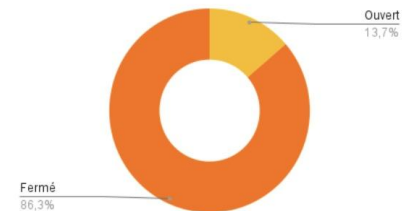
1 - Petite ou grande ouverture ?



2 - Cabine ou urinoir ?



3 - Ouverture en haut et en bas ?

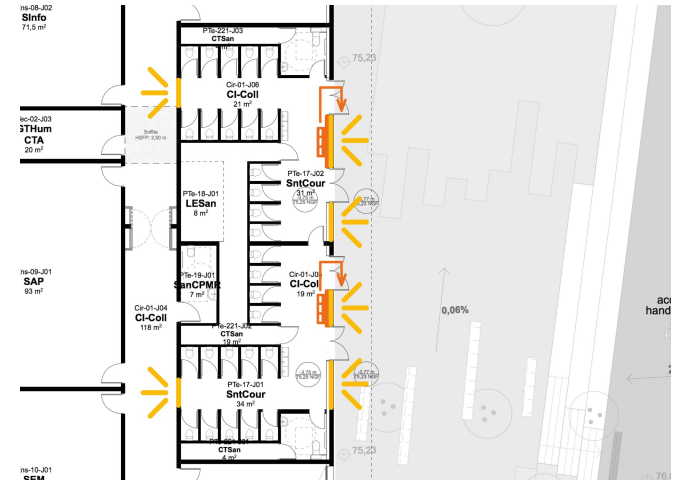
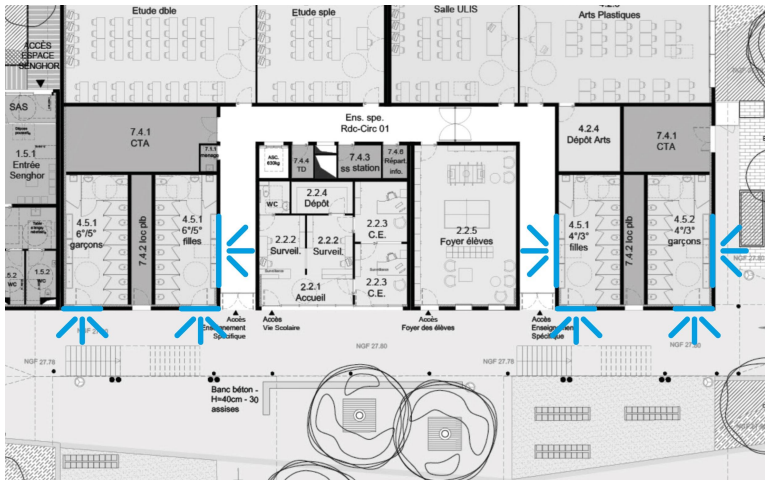
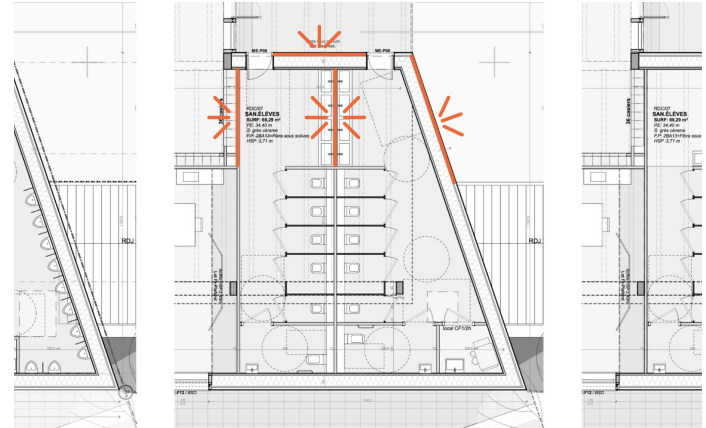
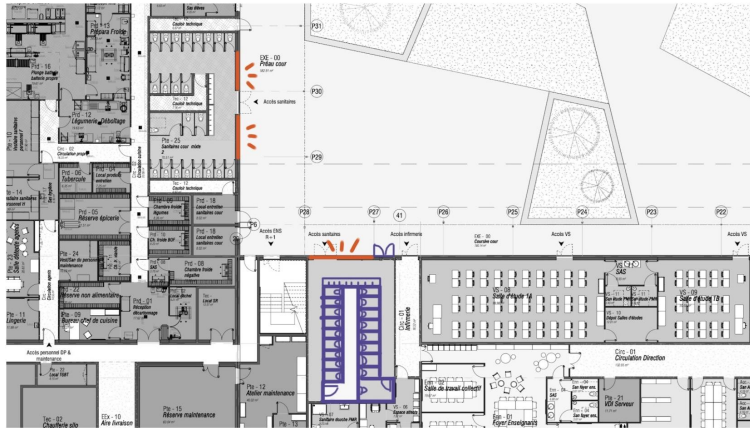


4 - Quelle séparation des blocs ?



Concevoir des espaces égalitaires

Rendre possible



Concevoir des espaces égalitaires

Rendre possible



Concevoir des espaces égalitaires

Évaluer et faire évoluer



L'A R Ob E



Visuel : À Nous Les Toilettes : Fresque collaborative Artiste @Mister PEE

Des actions concrètes

>>> Et pourquoi pas essayer ?



Source : Département de la Gironde, Des toilettes mixtes dans les collèges de Gironde, <https://www.youtube.com/watch?v=Wi1m7UAUWf8>

3 formations

LA CONCEPTION INCLUSIVE

Intégrer l'égalité dans nos
pratiques professionnelles

Une formation proposée par L'Atelier Recherche Observatoire Egalité



Pour les métiers de la conception
Architectes, designers, etc.

L'ANIMATION ÉGALITAIRE

Intégrer l'égalité dans nos
pratiques professionnelles

Une formation proposée par L'Atelier Recherche Observatoire Egalité



Pour les métiers de l'animation
Structures périscolaires, etc.

L'URBANISME ÉGALITAIRE

Intégrer l'égalité dans nos
pratiques professionnelles

Une formation proposée par L'Atelier Recherche Observatoire Egalité



Pour les politiques publiques
Structures périscolaires, etc.

1 formation ciblée

LA CONCEPTION INCLUSIVE

Intégrer l'égalité dans nos pratiques professionnelles

Cette formation proposée par L'Atelier Recherche Observatoire Egalité



Notre démarche



On agit ensemble ?

Contactez-nous :
larobe.be@gmail.com



www.larobe.org



@larobe.be



L'Atelier Recherche Observatoire Egalité (S.A.R.L.)



Pour les métiers de la conception
Architectes, designers, etc.

L'Atelier
Recherche
Observatoire
Égalité

MERCI

Edith Maruéjols et Célia Ferrer

larobe.be@gmail.com

+33 6 70 72 98 11

www.larobe.org



L'Atelier
Recherche
Observatoire
Égalité

Témoignages et questions

Edith Maruéjols et Célia Ferrer

larobe.be@gmail.com

+33 6 70 72 98 11

www.larobe.org

