

**CONSTRUIRE
& HABITER #26**



**ICI, C'EST LÀ
QUE JE GRANDIS !**

**Inventer une
école sans les
murs : classe
dehors ou classe
du dehors**

CONSTRUIRE & HABITER #26



ICI, C'EST LÀ
QUE JE GRANDIS !

Claire Perin
Chargée de mission Cardie

Emilie Singery
Référente départementale EDD Ardennes

Amandine Pagès
*Professeur de SVT, collège Léo Lagrange
(Charleville-Mézières 08)*

Guillaume Molendini
Animateur Nature dans l'association ReNArd

Support de présentation



**Pour télécharger le
support de
présentation :**

[https://digipad.app/p/1640398/819abd5
b106c3](https://digipad.app/p/1640398/819abd5b106c3)

Objectifs



Enseigner dehors :

historique, constats actuels, effets sur les apprentissages...

Quels dispositifs ?

Comment les mettre en place ?

Présentation d'une ATE et de classes dehors, pilotage et financements

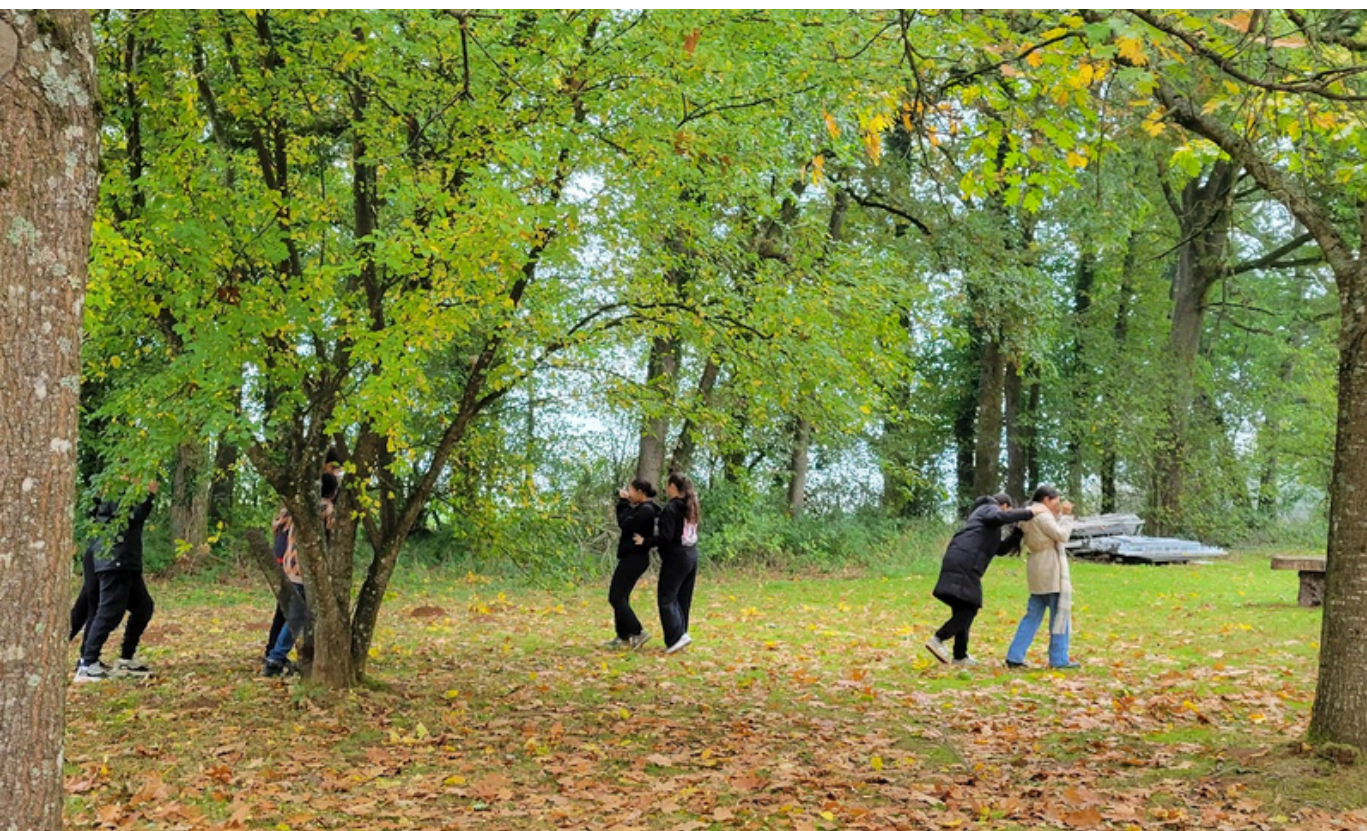
Pour quoi faire ?

Activités possibles, témoignages, matériel, ressources



Enseigner dehors

**Pédagogie active menée dehors,
dans un espace végétalisé proche,
avec des pratiques régulières et
pluridisciplinaires qui
transforment la forme scolaire.**



Enseigner dehors : *Historique*

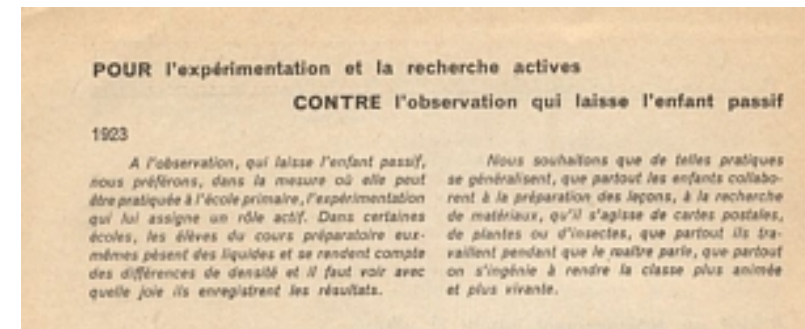


1923 - directive ministérielle



1952 - L'Ecole de la forêt, Danemark

1922 - Freinet "Classe promenade"



1931-1934 - l'école de plein air de Suresnes (hauts-de-seine)



image d'illustration. © Getty - Sally Anscombe

L'ÉCOLE DEHORS

UNE ÉCOLE SANS LES MURS



1 EN FRANCE
 Une pratique minoritaire mais en rapide progression
2000 écoles en 2024
4000 écoles en 2025
 Entre 2020 et 2024, des pratiques multipliées par 4

2 LE CÔÛT
38%
 des aménagements dans les projets de végétalisation des cours sont pour faire classe dehors, de 0 à 10 000€

« Il n'existe pas de mauvais temps, seulement de mauvais vêtements. »
 Proverbe scandinave

« Quel ?
 Faut être dans l'habit ?
 Ça se passe le soir ?
 C'est important, il y a des lettres, a priori de France. »

3 ACTIVITÉ PHYSIQUE
4 enfants sur 10 (enfants de 3 à 10 ans) ne jouent jamais dehors pendant la semaine (chiffres 2019).
37% des enfants n'atteignent pas l'activité physique recommandée
Source : INRAE, 2020
 https://www.inrae.fr/fr/actualites/le-jeu-dehors-est-il-encourage

4 SANTÉ MENTALE
13% des enfants de 6 à 11 ans présentent un trouble probable de santé mentale (incluant troubles émotionnels, oppositionnels, déficit de l'attention avec ou sans TDAH).
 Hausse du stress et de la dépression

5 SOCIÉTÉ
 Déconnexion de la nature
 Cécité botanique
 Engendre une absence d'engagement écologique.
 On défend mieux bien ce que l'on ne connaît pas.

Constats actuels

Contexte de réémergence

- Déconnexion à la nature
- Confinement et protocole sanitaire
- Difficultés de concentration et de motivation des élèves

Transformation des pratiques pédagogiques

- Changement de posture
- Transformation des interactions
- Donner du sens aux apprentissages

Constats actuels

Dans l'Académie de Reims

- 20 projets référencés
- 1er degré / 2nd degré : Des contraintes ? Quels accompagnements ?
- Rural/Urban : Des enjeux d'aménagements ?
- Point de vigilance : privilégier l'évolution des pratiques pédagogiques plutôt que le recours au seul moyen.

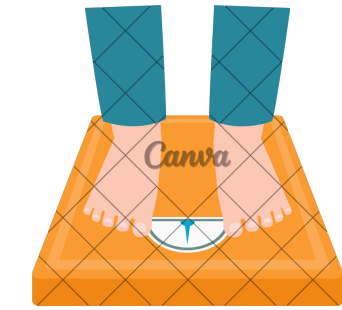


Faire classe
dehors

Santé
physique



vue



surpoids

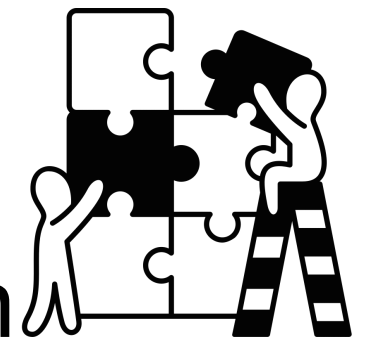
Santé
mentale

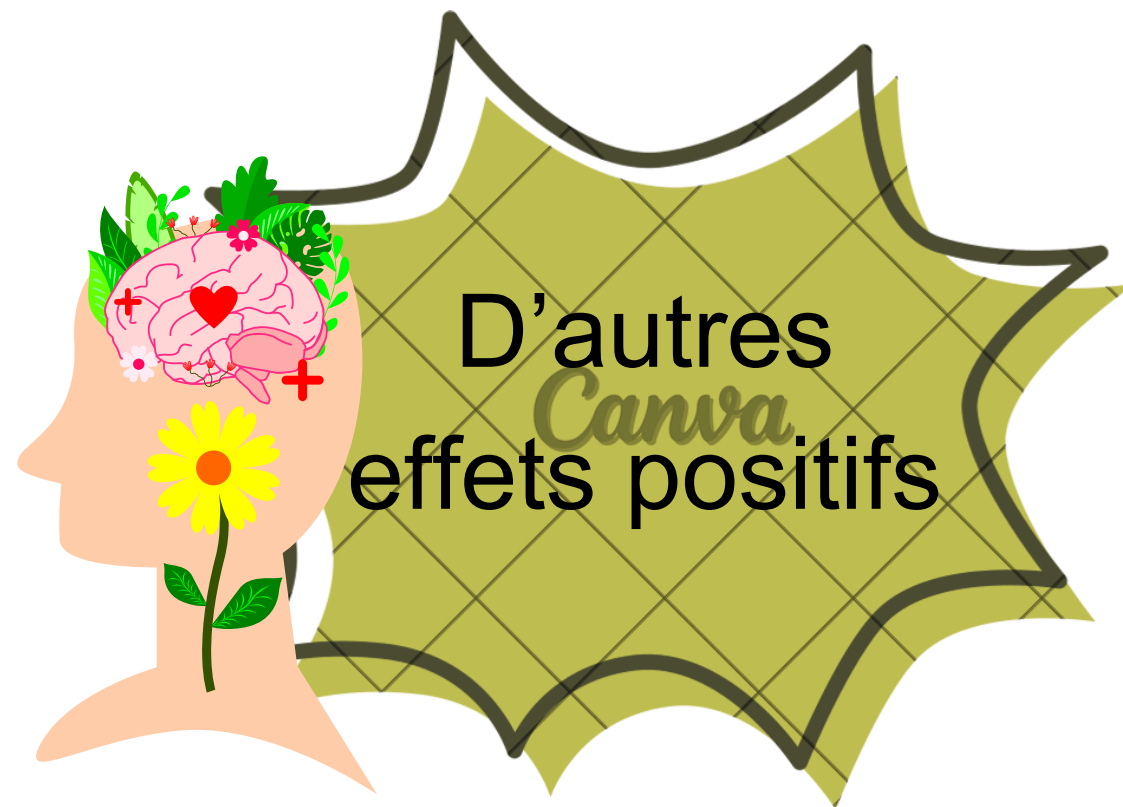


*Mycobacterium
vaccae*; bactérie du
bonheur

Santé
sociale

Coopération,
communication

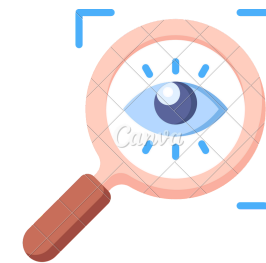




Meilleure capacité
d'attention



Meilleure
mémorisation



Développer la
capacité
d'observation



Développer les
CPS



Life
Biodiv'Est



**Quels dispositifs ?
Comment les mettre
en place ?**



LES
Cités
éducatives

Exemples

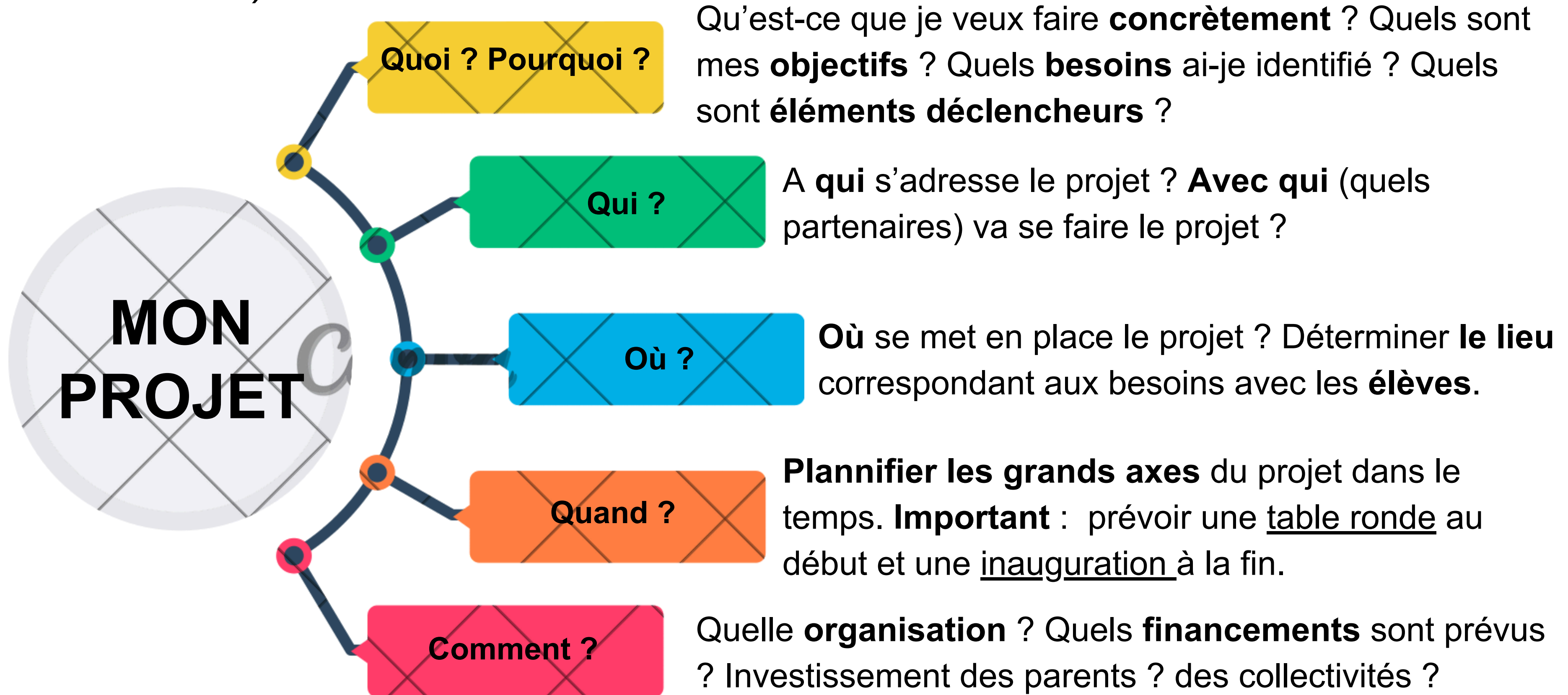
Ressources :

- Vigie nature école ;
- Accustica/fête de la science ;
- Appels à projets/ fondations ;
- Projets/financements propres aux structures d'EEDD...



Projet du ReNard “Une haie pour ma nature”
Financé par la Région Grand Est, la
fondation Léa Nature et la Fondation UEM

Avant de se lancer : se poser les bonnes questions (méthode du QQQQCCP)



Combien ?

*Avoir un budget prévisionnel,
Etablir des devis, trouver des
lieux d'achats ou des mécènes*

		Proposition 1	Proposition 2	Proposition 3
Projet jardin sensoriel et classe dehors	Carrés potagers	Carrés au sol 221,4 €	Carré surélevé 1 295 € à 1 890 €	Carré surélevé demandé à la SEGPA de Salengro ??? (500 €)
	Terreau universel	31,9 €	470 €	470 €
	Préparation semis	20,97 €		
	Contenu carré « goût »	37,05 €		
	Contenu carré « Ouïe »	115,69 €		
	Contenu carré « toucher »	47,63 €		
	Contenu carré « odorat »	17,36 €		
	Contenu carré « vue »	30 €		
	Arbustes pour haies	63,88 €		
	Récupérateur d'eau	179 €		
Transport bois	67,6 €			
Sortie au jardin des plantes	Entrées musée	15 € par classe 30 €		
	Visites découverte	50 € par classe 100 €		
	Visites thématique	50 € par classe 100 €		
	Ateliers	90 € par classe 180 €		
	Bus	1 400 €		
Total		2 387,48 €	3 899,18 € à 4 494,18 €	3 104 €

Un exemple de classe dehors en **REP+**

Collège Léo Lagrange
Charleville-Mézières

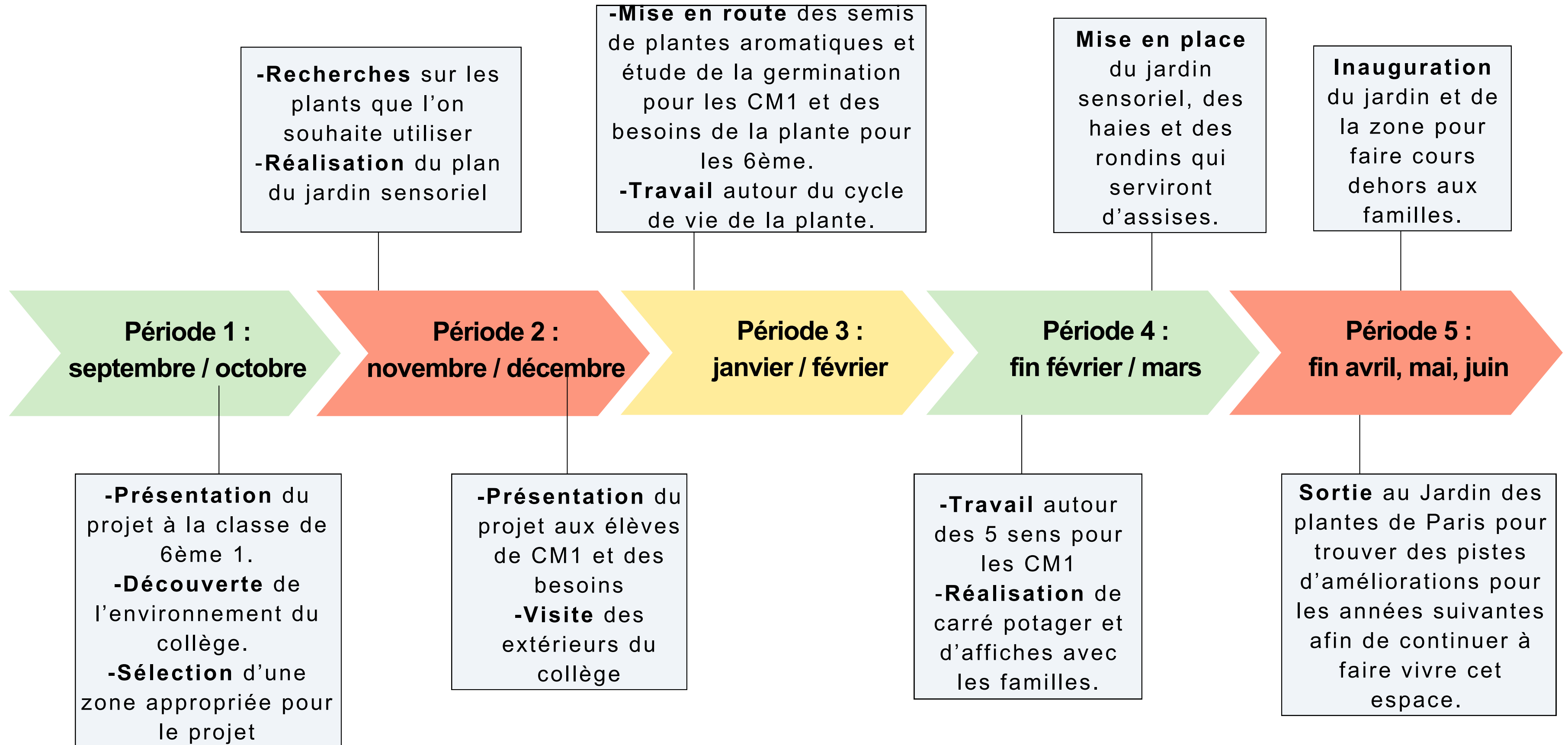


Montage du projet :

Particularités du projet : financement multiple et en réseau (inter-degré avec une classe de 6ème et de CM1)

- **Mai-juin (N-1)** : Dépôt d'un dossier "**Life Biodiv'Est**"
- **Juin** : Choix de l'école partenaire et sélection de la classe
- **Octobre** : Rencontre avec la cheffe de projet de la Cité Educative.
- **Novembre** : Table ronde des partenaires (collectivités, DSDEN, référents académiques, association de quartier...)
- **Décembre** : Dépôt d'un appel à projet "**Cité Eduactive**" sur la plateforme DAUPHIN + Dépôt d'un appel à projet "**La forêt s'invite à l'école**" + Dépôt d'un appel à projet "**Collégien**" du CD08.

Les actions inter-degrés programmées





Un exemple d'ATE : Campus Sup Ardennes

Collège Roger Salengro
Charleville-Mézières



Qu'est-ce qu'une Aire Educative ?

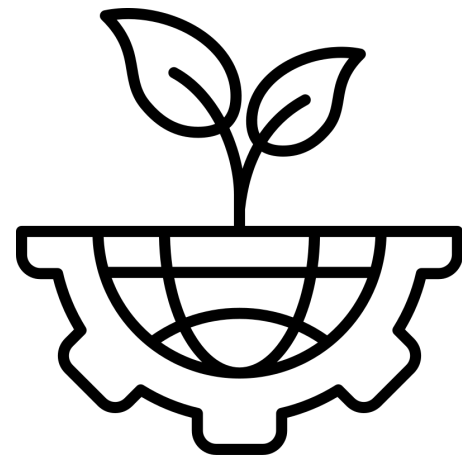


- Une aire éducative est un petit **territoire naturel** géré de manière **participative** par les élèves d'une école, d'un collège ou d'un lycée.
- L'**Office Français de la Biodiversité** coordonne le réseau des Aires éducatives sur la base des orientations prises par le comité de pilotage
- <https://www.ofb.gouv.fr/aires-educatives>

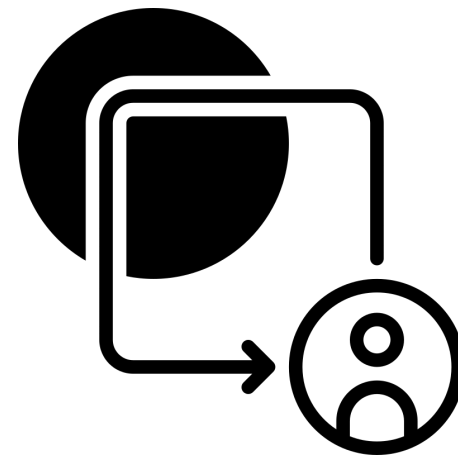


OFB
OFFICE FRANÇAIS
DE LA BIODIVERSITÉ

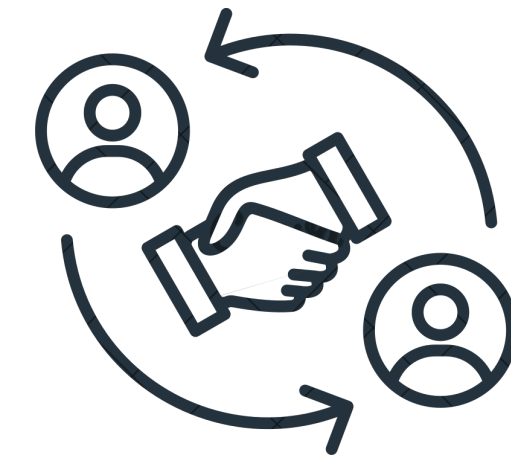
Les grands objectifs d'une Aire Educative



- Former les plus jeunes à l'éco-citoyenneté et au développement durable,



- Reconnecter les élèves à la nature et à leur territoire,



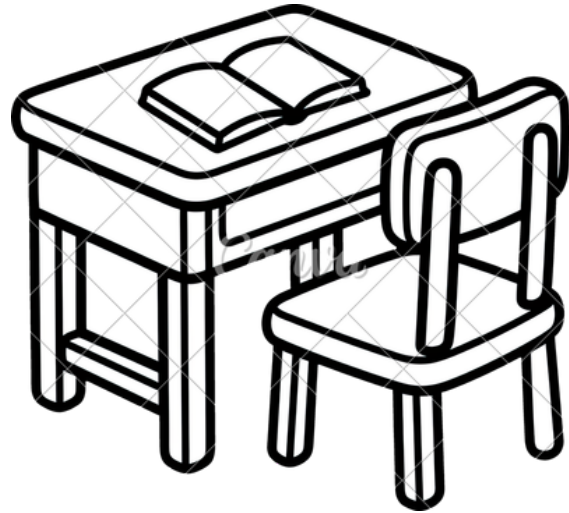
- Favoriser le dialogue entre les élèves et les acteurs de la nature (usagers, acteurs économiques, gestionnaires d'espaces naturels...).

Une vidéo de présentation

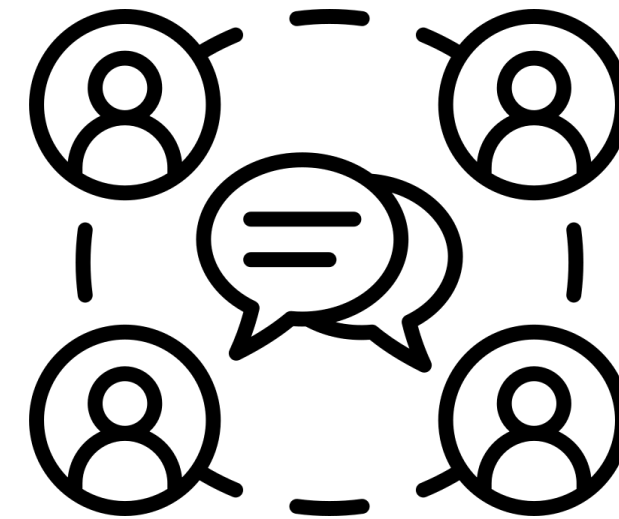
de l'Aire Terrestre Educative de Courcy (51)



Programmes disciplinaires et citoyenneté



- Ce projet éco-citoyen s'inscrit pleinement dans la dynamique de l'enseignement scolaire (du CE2 au lycée).



- Encadrés par leurs enseignants et une structure de l'éducation à l'environnement, les élèves se réunissent sous la forme d'un « **conseil des élèves** » et prennent toutes les décisions concernant leur aire éducative.

Se lancer dans la démarche, comment faire ?

- **Identifier une structure** qui peut m'accompagner dans mon projet : structure de la sphère de l'éducation à l'environnement, gestionnaire d'espaces naturels, collectivités, ... ;
- **Me rapprocher de ma commune** pour l'informer du projet et la questionner sur les sites d'accueil potentiels de l'aire éducative (le choix final revient aux élèves) ;
- **Évaluer le coût du projet** avec le référent afin de lancer des demandes de financement.
- *Contactez la cellule nationale de l'OFB ou le groupe régional aires éducatives (voir la page contacts pour les coordonnées des référents départementaux) pour me faire accompagner si besoin aireseducatives@ofb.gouv.fr*

Les ressources

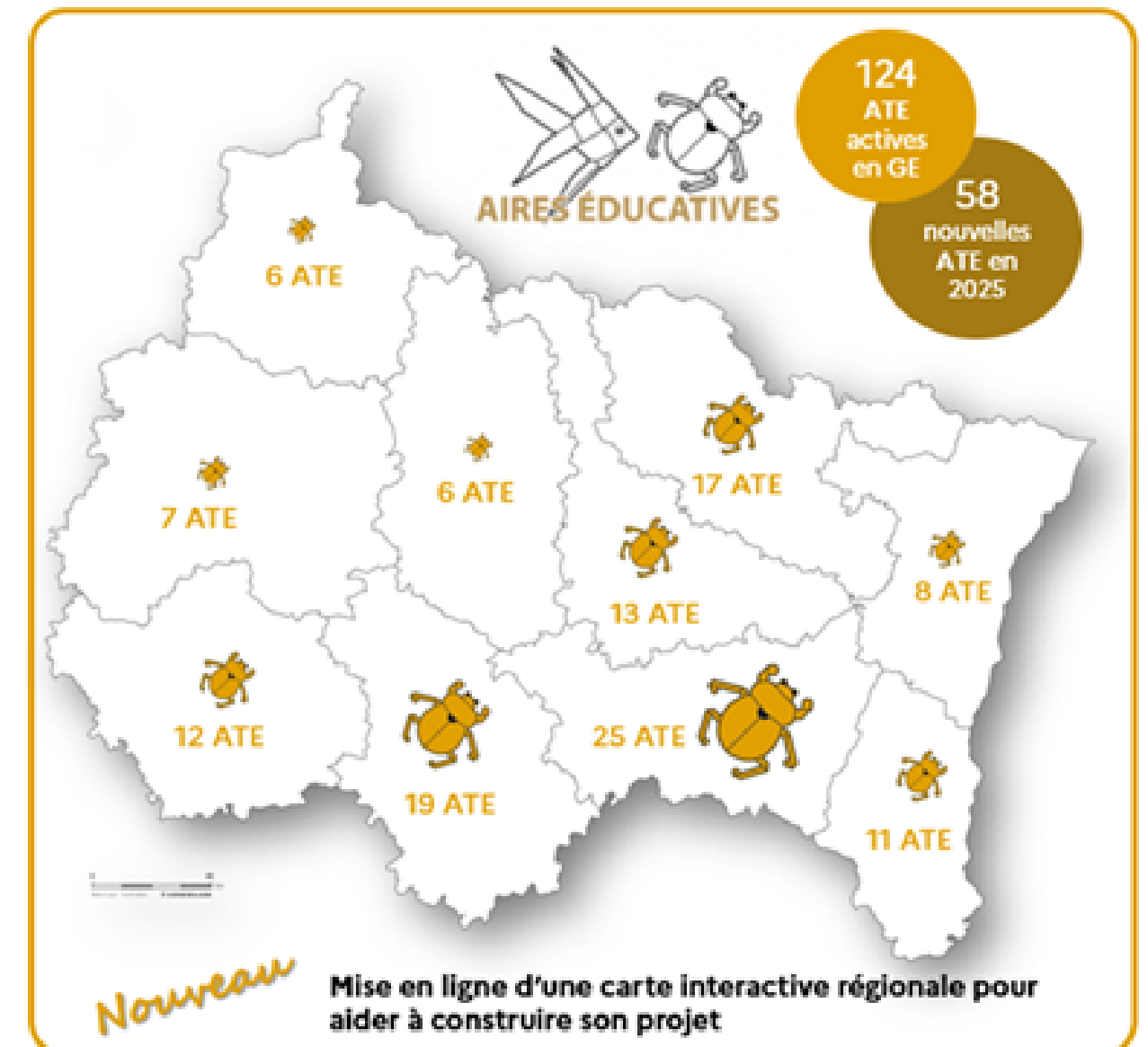
Sur le site de l'académie de Reims :

Aires Éducatives

Dans le cadre du projet de Territoire Educatif Rural (TER) interdépartemental de l'Argonne, les élèves de l'école de Grandpré ont participé à la marche transmeusienne, un itinéraire emblématique traversant les départements des...

 Académie de Reims

- pour consulter la carte des AE existantes, des sites potentiels déjà référencés et des structures accompagnatrices ;
- pour accéder aux ressources





Pour quoi faire ?



Quoi faire dehors ?



Semaine des maths

Faire des mesures
Identifier des formes géométriques



Printemps des poètes

Rédiger des poésies, haïkus
Conter des histoires
Quart d'heure lecture



Jardin

Réaliser des semis
Utiliser ses sens
Observer

Quoi faire dehors ?



Favoriser la biodiversité

Boule de graisse avec des graines
Bombe à graines



Décrire un être vivant, un paysage en langue vivante (ex en FLS)

Capter, Observer, Décrire, Dessiner



Travailler les compétences psychosociales

Ecoute active
Collaboration / Cohésion (journée d'intégration)
Empathie

Quoi faire dehors ?



Former des citoyens

Action Nettoyons La Nature en inter-degré



Réaliser une oeuvre collaborative

De la maternelle au collège



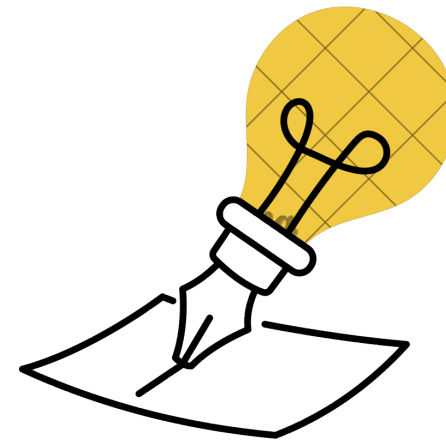
Favoriser la créativité

Land art (journée d'intégration 6ème)

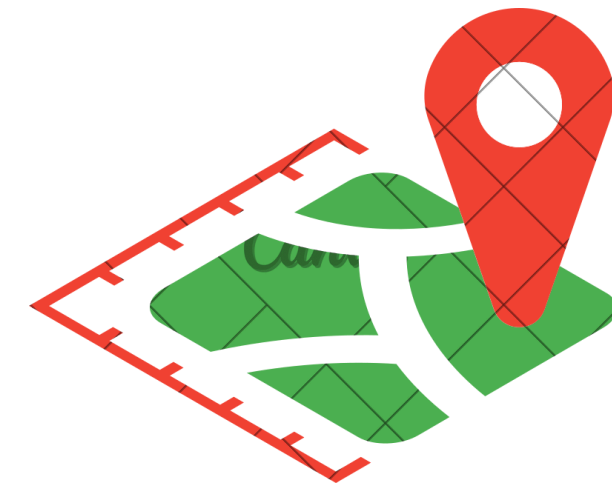
Matériels / Achats à prévoir pour les petits budgets



- Surchaussures / Bottes en caoutchouc
- Ponchos



- Porte-bloc
- Petits tableaux

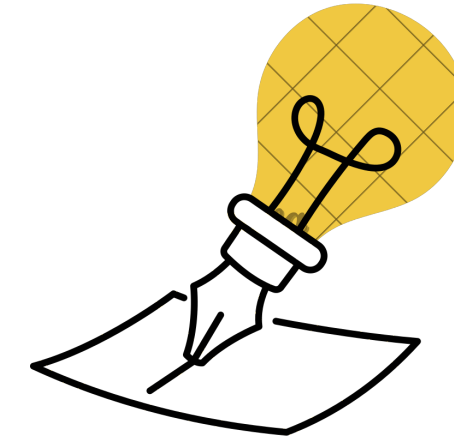


- Mètre ruban
- Capteurs
- Boite loupe
- Jumelles

Matériels / Achats à prévoir pour les budgets plus conséquents



- Pergolas
- Vitabris / Tente étoile



- Z tool
- Grand tableau



Conduire un projet avec les enfants



Intégrer les enfants dans la démarche de projet :

Mise en place d'une pédagogie de projet, réalisations concrètes...

Intégration des enseignants dans le projet :

Transversalité, limites/freins et comment les lever

Accompagner le projet :

Diverses ressources disponibles.

Pourquoi ?

- S'assurer de leur pleine implication ;
- Leur fournir un panel de compétences supplémentaires ;
- Valoriser un maximum leur travail pour diffuser les valeurs du projet.



Intégrer les enfants dans la démarche de projet

Comment ?

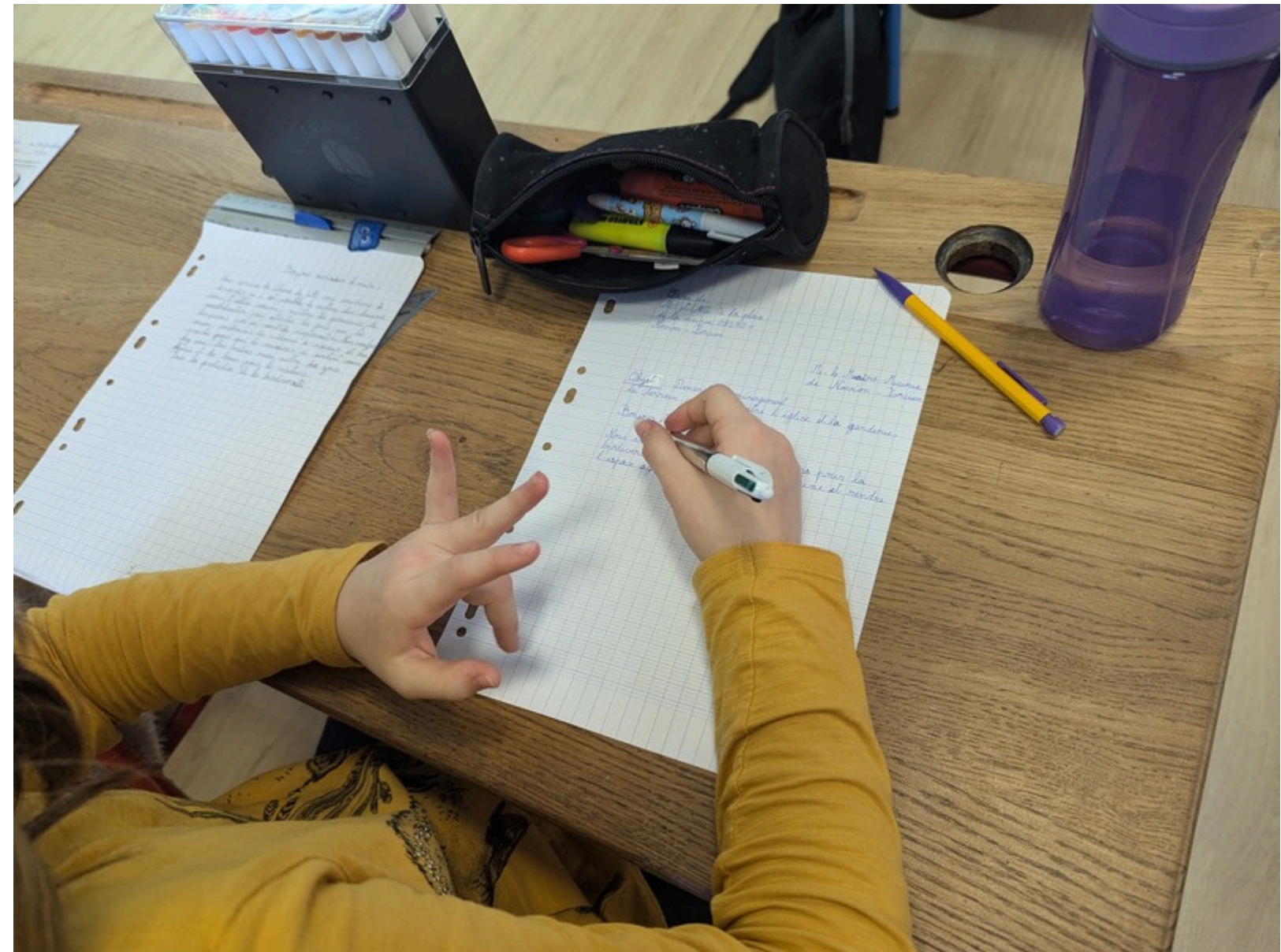
- Créer un "conseil des élèves" (pédagogie de projet) ;
- Se positionner davantage comme accompagnant du projet ;
- Proposer des réalisations concrètes, visuelles et pérennes ;



Exemples

Conseil des élèves :

- attribution de rôles ;
- fonctionnement démocratique ;
- doit se réunir pour décider de la direction du projet ;
- Doit communiquer avec les parties prenantes du projet.



Écriture d'un courrier à la mairie de Novion-Porcien (08) pour demander la permission d'installer des aménagements

Pourquoi ?

- S'assurer de la pérennité de la démarche ;
- Travailler en toute transversalité ;
- Créer une synergie autour du projet et assurer son rayonnement.



Intégrer les enseignants dans la démarche de projet

Comment ?

- S'assurer que le projet soit un projet d'établissement ;
- Communiquer auprès de l'ensemble des personnels de l'établissement sur le projet ;
- Fédérer un maximum d'enseignants et leurs matières respectives dans le projet (création de ponts entre les programmes et les réalisations du projet) ;
- Travailler sur la transmission des compétences entre les enseignants porteurs du projet et d'autres enseignants impliqués.



Exemples

Transversalité :

- Travail scientifique (biologie, physique-chimie) ;
- Prise de mesures sur le terrain/géométrie ;
- Traitement des données récoltées ;
- Travail d'expression écrite (français et langues étrangères) ;
- Éducation civique et morale...



Mise en page de panneaux de restitution avec les collégiens du projet LIFE avec Léo Lagrange (Charleville-Mézières 08)



Étude des invertébrés benthiques du Lac de Sedan (ATE avec le collège le lac)

Les besoins d'accompagnement :

- Besoins financiers ;
- Besoin en compétences et connaissances ;
- Besoins en temps.



Accompagner le projet

Répondre aux besoins

- Se greffer à des programmes en cours sur le territoire (Life, ATE, Hermes-Manuterra) ;
- Se faire accompagner des structures d'EEDD agréées (pour la réalisation de séances mais aussi pour du montage de projet) ;
- Utiliser des ressources techniques et financières existantes (sciences participatives, fête de la science...) ;
- Chercher des ressources locales (ex : intervention des ouvriers paysagistes de la ville, demande de financements auprès des municipalités, des cités éducatives, de mécènes...)



Contacts



ce.cardie@ac-reims.fr



guillaume.molendini@renard-asso.org



amandine.pages@ac-reims.fr

esingery@ac-reims.fr

Contacts dans le secondaire :



**ACADÉMIE
DE REIMS**

*Liberté
Égalité
Fraternité*

DATE

Délégation académique
à la transition écologique

CHEF DE MISSION ÉDUCATION AU DÉVELOPPEMENT DURABLE

Antoine Maigret

Inspecteur d'académie, Inspecteur Pédagogique Régional de physique-chimie

antoine.maigret@ac-reims.fr | EDD@ac-reims.fr

CHARGÉS DE MISSION, RÉFÉRENTS DÉPARTEMENTAUX SECOND DEGRÉ

Jérôme Baudrillart (Marne)

Jerome.Baudrillart@ac-reims.fr

Emilie Singery (Ardennes)

Emilie-Alice.Singery@ac-reims.fr

Caroline Tourbier (Aube)

Caroline.Tourbier@ac-reims.fr

Sylvain Boucquemont (Haute Marne)

Sylvain.Boucquemont@ac-reims.fr

Contacts dans le primaire :

COORDONNATEURS DÉPARTEMENTAUX :

— DSDEN des Ardennes

Cathia Pierrot
Inspectrice de l'Éducation nationale

— DSDEN de l'Aube

Sébastien Colas
Inspecteur de l'Éducation nationale

Catherine Grosjean
Inspectrice de l'Éducation nationale

— DSDEN de la Marne

Yannick Deville
Inspecteur de l'Éducation nationale

— DSDEN de la Haute-Marne

Karine Pierre-Sephaud
Inspectrice de l'Éducation nationale



**ACADÉMIE
DE REIMS**

*Liberté
Égalité
Fraternité*

DATE

Délégation académique
à la transition écologique

Ressources

- Aurélie Zwang , « Prendre l'air », 2025 (Recherche Action en Bretagne)
- « Grandir avec la Nature », Recherche action participative, FRENE
- « Apprendre Dehors », les Cahiers Pédagogiques, n° 570 (juin 2021).
- Magistère "Enseigner dehors dans le secondaire" de Canopé
- <https://enseignerdehors.ca/soutiller-activites/>
- Les bienfaits de la nature sur la santé globale

Des retours d'expériences :

- Webinaire "Graines de projets - apprendre dehors", Peertube CARDIE Reims
- Campus de l'innovation
- Académie de Bretagne, Repères pour se lancer et 6 retours d'expériences : <https://edd.ac-rennes.fr/spip.php?article1102>

Exemple d'activité

- **Mesurer la hauteur d'un arbre ou d'un bâtiment**
 - pour travailler les mathématiques et les incertitudes de mesure ;
 - pour tester plusieurs protocoles (avec un bâton, une croix du bûcheron, des photos avec une échelle de mesure) ;
 - pour donner du sens.

